

2023年

上海市普通高校考试招生



[www.shmeea.edu.cn](http://www.shmeea.edu.cn)

上海市教育考试院 编

# 体育类专业统考 考生报考指南





2023 年上海市普通高校考试招生

# 体育类专业统考 考生报考指南

上海市教育考试院 编

# 目 录

2023 年上海市普通高校体育类专业考试招生实施办法 .....	(1)
2023 年上海市普通高校体育类专业考试招生工作日程 .....	(4)
2023 年上海市普通高校体育类专业考试流程 .....	(5)
2023 年上海市普通高校体育类专业体育测试内容 .....	(6)
2020—2022 年上海市普通高校招生体育类专业统考合格线 .....	(7)
2023 年上海市普通高校体育类专业暂定招生计划（上海地区） .....	(8)
2023 年华东师范大学体育类专业招生简章（上海地区） .....	(9)
2023 年上海师范大学体育类专业招生简章（上海地区） .....	(11)
2023 年上海体育学院体育类专业招生简章（上海地区） .....	(13)
2023 年上海震旦职业学院体育类专业招生简章（上海地区） .....	(20)
华东师范大学 2020—2022 年体育类专业录取分数情况（上海地区） .....	(23)
上海师范大学 2020—2022 年体育类专业录取分数情况（上海地区） .....	(24)
上海体育学院 2020—2022 年体育类专业录取分数情况（上海地区） .....	(25)
上海震旦职业学院 2020—2022 年体育类专业录取分数情况（上海地区） .....	(26)
身体素质测试评分表	
表 1 男、女 100 米电动计时成绩评分表 .....	(27)
表 2 男子原地推铅球评分表 .....	(28)
表 3 女子原地推铅球评分表 .....	(29)
表 4 男子 800 米电动计时成绩评分表 .....	(30)
表 5 女子 800 米电动计时成绩评分表 .....	(31)
男子 200 米专项电动计时成绩评分表 .....	(32)
女子 200 米专项电动计时成绩评分表 .....	(33)
男子 400 米专项电动计时成绩评分表 .....	(34)
女子 400 米专项电动计时成绩评分表 .....	(35)
男子 1500 米专项电动计时成绩评分表 .....	(36)
女子 1500 米专项电动计时成绩评分表 .....	(37)
男子 110 米栏专项电动计时成绩评分表 .....	(38)
女子 100 米栏专项电动计时成绩评分表 .....	(39)
男、女铅球专项评分表 .....	(40)
男子三级跳远专项评分表 .....	(41)
女子三级跳远专项评分表 .....	(42)
男子跳高专项评分表 .....	(43)
女子跳高专项评分表 .....	(44)

男子跳远专项评分表 .....	(45)
女子跳远专项评分表 .....	(46)
男、女铁饼专项评分表 .....	(47)
男子标枪(800克)专项评分表 .....	(48)
女子标枪(600克)专项评分表 .....	(49)
体操专项评分表 .....	(50)
足球专项评分表 .....	(52)
篮球专项评分表 .....	(55)
排球专项评分表 .....	(57)
武术专项评分表 .....	(60)
乒乓球专项评分表 .....	(61)
羽毛球专项评分表 .....	(62)
网球专项评分表 .....	(63)
男子游泳专项评分表(100米) .....	(64)
女子游泳专项评分表(100米) .....	(65)
附录	
教育部、卫生部、中国残疾人联合会关于印发	
《普通高等学校招生体检工作指导意见》的通知 .....	(66)
普通高等学校招生体检工作指导意见 .....	(68)
教育部办公厅 卫生部办公厅关于普通高等学校招生学生入学身体检查	
取消乙肝项目检测有关问题的通知 .....	(71)

# 2023 年上海市普通高校体育类专业考试招生实施办法

根据教育部、国家体育总局《普通高等学校体育专业招生工作暂行规定》，结合本市具体情况，特制定《2023 年上海市普通高校体育类专业考试招生实施办法》。

## 一、适用范围

本实施办法适用于 2023 年上海市报考普通高校体育学类（含体育教育、社会体育指导与管理、休闲体育等专业，以下简称体育类）的考生。

## 二、报名及信息确认

### （一）报名条件

（1）根据《上海市教育委员会关于做好 2023 年上海市普通高校考试招生报名工作的通知》（沪教委学〔2022〕37 号）和《上海市教育考试院关于印发〈2023 年上海市普通高校考试招生报名实施办法〉的通知》（沪教考院高招〔2022〕21 号）规定，符合 2023 年上海市普通高校考试招生报名条件，已在 2023 年上海市普通高校考试招生网上报名期间勾选体育类专业考试项目。

（2）根据教育部、原卫生部、中国残疾人联合会制订的《普通高等学校招生体检工作指导意见》，轻度色觉异常（俗称色弱）和色觉异常 II 度（俗称色盲）者报考体育教育等专业，学校可以不予录取。各有关体育院校（专业）可根据专业培养要求，制定对考生身体健康状况的补充规定，并在招生章程中予以公布。

### （二）网上咨询

2023 年上海市普通高校体育类专业考试招生网上咨询时间为 3 月 4 日（星期六）9:00—15:00。届时，考生可登录“上海招考热线”（[www.shmeea.edu.cn](http://www.shmeea.edu.cn)）或“东方网”（[www.eastday.com](http://www.eastday.com)）进行咨询。

### （三）网上信息确认及付费

时间安排：2023 年 3 月 5 日（星期日）9:00—15:00

确认方式：符合本市高考报名条件、在 2023 年上海市普通高校考试招生网上报名及补报名时勾选并拟参加 2023 年体育类专业统考的考生均须在规定时间内通过“上海招考热线”网站（[www.shmeea.edu.cn](http://www.shmeea.edu.cn)）进行网上个人报名信息确认。网上信息确认时，不得更改已勾选的体育专业测试项目。

完成网上信息确认的考生须同时进行网上付费。逾期未确认或确认后未付费视为放弃普通高校体育类专业统考。

3 月 3 日起，考生可通过“上海招考热线”（[www.shmeea.edu.cn](http://www.shmeea.edu.cn)）自行下载《2023 年上海市普通高校考试招生体育类专业考生报考指南》，以便了解体育类专业考试招生相关信息及体育竞赛规则。

### 三、考试

#### （一）文化考试

参加 2023 年上海市秋季统一高考。具体安排以市教育考试院公布为准。

#### （二）专业统考

时间：2023 年 4 月 8 日（星期六，身体素质考试）

4 月 9 日（星期日，专项技术考试）

地点：上海体育学院（清源环路 650 号）

凡报考体育类专业的考生，均须参加专业统考。所有统考项目均按该项目的体育竞赛规则执行。考生须按照本人准考证上规定时间和要求准时参加专业统考，迟到 15 分钟以上者取消本次专业统考的考试资格。

1. 考试项目：包括身体素质和专项技术两大项。

##### （1）身体素质考试：

含 100 米跑、原地推铅球、800 米跑三门科目（考生每门科目均须参加，每门科目满分 25 分，共计 75 分）

##### （2）专项技术考试：

含田径、篮球、排球、足球、网球、羽毛球、乒乓球、体操、武术、游泳等十门科目。

考生可按本人专长、报考院校的招生要求和规定，选择具体的科目（考生每人限选一门科目，满分 25 分）。

#### 2. 准考证下载

时间：2023 年 4 月 3 日-7 日（星期一至星期五）

方式：考生通过“上海招考热线”网站（[www.shmeea.edu.cn](http://www.shmeea.edu.cn)）自行下载并打印《2023 年上海市普通高校招生体育类专业统考准考证》。

#### 3. 计分与成绩单发放

本市 2023 年体育类专业统考总分值为 100 分。考生最终成绩以成绩公布时寄送的成绩单为准。

#### （三）其他

除体育类专业统考外，报考普通高校运动训练、武术与民族传统体育专业招生考试的考生，须另行登录国家体育总局的中国运动文化教育网（<http://www.ydyeducation.com>）完成考试报名和缴费手续，并按照相关要求参加文化考试和体育专项考试，具体详见中国运动文化教育网。考生若被运动训练、武术与民族传统体育专业录取，则不再参加后续各项普通高校考试招生的录取（包括体育类专业考试招生、高水平运动队等）。

#### 四、考试成绩及合格线公布

市教育考试院根据考生专业统考四门总成绩，确定本市体育类专业统考合格线，并于 2023 年 5 月中旬公示合格考生名单、发放统考成绩通知单。

本市普通高校秋季招生体育类文化控制分数线由市教育考试院公布。根据教育部有关文件精神，体育类本科文化控制分数线不低于本科普通专业录取控制分数线的 70%；体育类高职(专科)文化控制分数线不低于高职(专科)普通专业录取控制分数线的 70%。

#### 五、志愿填报及录取

体育类专业统考合格且文化成绩达到相应文化控制分数线的考生，方可填报相关院校的体育类专业。2023 年体育类专业在本科艺体类批次或高职(专科)艺体批次中进行招生，实行平行志愿，按照专业统考成绩占 70%、文化成绩占 30%折算后的投档成绩进行排序投档。2023 年上海市普通高校招生志愿填报与投档录取相关办法另行公布。

各招生院校根据经教育主管部门审核的招生章程，按招生计划择优录取，具体详见各院校招生章程。

#### 六、违规处理

体育类专业统考是普通高校考试招生的重要组成部分，对在考试招生各环节出现违规行为的考生、考试工作人员、社会其他人员，严格按照《中华人民共和国教育法》《国家教育考试违规处理办法》《普通高等学校招生违规行为处理暂行办法》确定的程序和规定严肃处理，依法依规追究当事人及相关人员责任；涉嫌犯罪的，应严格按照《中华人民共和国刑法》《最高人民法院、最高人民检察院关于办理组织考试作弊等刑事案件适用法律若干问题的解释》等有关规定，及时移送司法机关追究法律责任。

#### 七、有关说明

1.考生不得使用兴奋剂，配合兴奋剂抽样检查。违规使用兴奋剂的考生，一旦查实视为考试作弊，按照有关规定严肃处理。

2.考试组织严格遵守上海市最新防疫政策。所有参加体育统考的考生均须根据市教育考试院考前公布的考试要求，做好自身健康管理，按照规定流程参加考试。

本办法未尽事宜，按照教育部和上海市 2023 年普通高校招生工作相关文件执行。



## 2023 年上海市普通高校体育类专业考试招生工作日程

- 2023 年 3 月 4 日 体育类专业考试招生网上咨询  
咨询网址：[www.shmeea.edu.cn](http://www.shmeea.edu.cn) 或 [www.eastday.com](http://www.eastday.com)
- 2023 年 3 月 5 日 网上确认及付费  
“上海招考热线”网站（[www.shmeea.edu.cn](http://www.shmeea.edu.cn)）
- 2023 年 4 月 3 日-7 日 网上下载准考证  
“上海招考热线”网站（[www.shmeea.edu.cn](http://www.shmeea.edu.cn)）
- 2023 年 4 月 8 日-9 日 体育类专业统考  
地点：上海体育学院（清源环路 650 号）

# 2023 年上海市普通高校体育类专业考试流程

## 一、考试流程

### （一）报到抽签

考生按准考证规定的时间抵达考点，完成身份确认和安全检查后，进行电脑随机抽签。考生进入考点时，须摘下口罩接受验证，考试时可不用佩戴口罩。

### （二）考试候考

考生根据抽签号在指定候考区依次等候。根据《国家教育考试违规处理办法》规定，考生携带电子设备和通讯工具等进入考场按国家教育考试违规处理办法论处。请考生听从现场工作人员安排，将相关设备交考点保管。

### （三）考试实施

体育统考项目包括身体素质考试和专项技术考试两大项，分两天进行。所有项目均按该项目的体育竞赛规则执行。考生应按照市教育考试院公布的《2023 年上海市普通高校体育类专业体育测试内容》等相关要求准备并参加考试。

### （四）考试结束

当日所有考试项目均已完成的考生，凭准考证在指定地点领取本人的电子设备后有序离开考点，请勿逗留。

## 二、申诉及仲裁流程

（一）考试当日，考生如对本项目现场测试成绩存在异议，可当场向项目裁判长提出，由裁判长做出现场裁决。若考生对裁判长裁决结果仍存在异议，可在指定申诉点填写仲裁申诉表。申诉表须考生本人和裁判长签字，并须在本场考试结束离开考点前提交。逾期不予受理。

（二）仲裁小组为体育专业统考的最高裁决机构，将依据事实以及考试规则，对考生提出的申诉作出裁决。仲裁结果于统考结束后两周内通知考生本人。仲裁小组的裁决为最终成绩结果。

## 三、考试成绩及合格线公布

（一）市教育考试院根据考生专业统考四门总成绩，确定本市体育类专业统考合格线，于 2023 年 5 月中旬公示合格考生名单、发放统考成绩通知单。考生最终成绩以收到的成绩单为准。

（二）考生接到成绩通知单后，若对本人的成绩有疑问，可在规定时间内通过“上海招考热线”网站（[www.shmeea.edu.cn](http://www.shmeea.edu.cn)）向市教育考试院提交成绩复核申请，逾期不予受理。成绩复核仅限复核是否存在加分错、登分错情况，不重新评分。

# 2023 年上海市普通高校体育类专业体育测试内容

## 一、身体素质考试项目（包括 3 项）

### （一）100 米跑

1. 每位考生只有一次测试机会。考生起跑犯规两次，即取消其该项目考试资格。
2. 考生测试时须采用蹲踞式起跑，可使用起跑器。如穿钉鞋，钉鞋须使用短钉（鞋钉长度须短于 9 毫米）。
3. 测试采用电动计时，计时以秒为单位，精确到百分之一秒。
4. 如考生在测试过程中有意妨碍、阻扰、影响他人测试，即取消其该项目成绩。经认定为被妨碍、阻扰、影响的考生可有一次补测机会。

### （二）800 米跑

1. 每位考生只有一次测试机会。考生起跑犯规两次，即取消其该项目考试资格。
2. 测试采用不分道的起跑方式进行测试。为保证考生安全，测试时一律禁止穿钉鞋。
3. 测试采用电动计时，计时以秒为单位，精确到百分之一秒。
4. 如考生在测试过程中有意妨碍、阻扰、影响他人测试，即取消其该项目成绩。经认定为被妨碍、阻扰、影响的考生可有一次补测机会。

### （三）原地推铅球

1. 铅球重量：男生为 5 公斤，女生为 4 公斤。
2. 每位考生允许有两次测试机会，取最好的一次成绩作为最终成绩。丈量最小单位为 0.01 米。
3. 技术要求：考生采用原地侧向或背向均可。考生须站立在投掷圈内，从静止姿势开始，不得做滑步或旋转动作。推铅球时，应将铅球置于锁骨窝处，只能用单手由肩上推出，不得将铅球移至肩下或肩轴线后方抛掷。考生在进入投掷圈内并开始投掷之后，身体的任何部分触及铁圈上沿（或内侧上沿）或圈外地面，或触及除抵趾板内侧（不包括内侧上沿）的任何部分，或以不符合规定的方式将铅球推出，均判为试投失败。**球落地后，方可离开投掷圈，但必须从投掷圈后半部退出投掷圈，否则，判为试投失败。**铅球必须完全落在落地区角度线内沿以内，方为有效，否则，判试投失败。

## 二、专项技术考试项目

共 10 项：田径、篮球、排球、足球、网球、羽毛球、乒乓球、体操、武术、游泳。考生可按本人专长、报考院校的招生要求和规定选择体育专项考试（每人限选一项）。

## 三、其他未尽事宜参照各项目最新竞赛规则执行。

## 2020—2022 年上海市普通高校招生体育类专业统考合格线

年 份	合 格 线
2022 年	四门专业统考成绩总分不低于 60.00 分
2021 年	四门专业统考成绩总分不低于 60.00 分
2020 年	四门专业统考成绩总分不低于 60.00 分

## 2023 年上海市普通高校体育类专业暂定招生计划 (上海地区)

学 校	专 业	招生参考 计划(人)	层次	学 制 (年)	备 注
华东师范大学	体育教育(公费师范)	拟 20	本科	四	各院校招生计划数以《2023 年上海市普通高等学校招生专业目录》公布的为准。
	体育学类	拟 15			
上海师范大学	体育教育	待定	本科	四	
	社会体育指导与管理				
上海体育学院	体育学类 (含体育教育、社会体育指导与管理、休闲体育、体能训练、体育旅游专业)	待定	本科	四	
上海震旦职业学院	健身指导与管理	拟 20	专科	三	

注：其余外省市高校 2023 年在沪招生计划详见《2023 年上海市普通高等学校招生专业目录》。

## 2023 年华东师范大学体育类专业招生简章 (上海地区)

华东师范大学是由国家举办、教育部主管，教育部与上海市人民政府重点共建的综合性研究型大学，是“985 工程”和“211 工程”重点建设高校。2017 年学校进入国家世界一流大学建设高校 A 类行列，全面开启扎根中国大地建设一流大学的新征程。

我校体育与健康学院学科门类齐全，师资力量雄厚，拥有体育学专业博士后流动站、体育学一级学科博士点和四个硕士点。现有体育教育、社会体育指导与管理、运动训练三个本科专业，其中体育教育和社会体育指导与管理专业按体育学类进行大类招生，体育教育（公费师范）按专业招生。

### 一、招生专业、招生计划和学费标准

专业名称	层次	学制	招生计划 (暂定)	学费标准 (元/学年)	备注
体育教育 (公费师范)	本科	四	20	公费	无选考科目限制
体育学类			15	5000	

最终招生计划数以《2023 年上海市普通高等学校招生专业目录》公布的为准。

### 二、报名条件

1. 考生须符合 2023 年上海市有关普通高校体育类专业招生实施办法中规定的报名条件。
2. 考生须身体健康，符合教育部颁布的《普通高校招生体检工作指导意见》中有关体育类专业体检要求，能完成体育类专业训练学习。
3. 考生须参加 2023 年上海市教育考试院组织的体育类专业考试，且体育类专业考试成绩须达到上海市教育考试院划定的体育专业统考合格线。
4. 考生须参加 2023 年上海市普通高等学校招生统一文化考试，且高考文化成绩须达到上海市教育考试院划定的体育类本科文化控制分数线。

### 三、录取原则

符合以上报名条件、高考志愿填报我校且被投档到我校的上海考生，我校以投档成绩为依据，从高到低择优录取。投档成绩相同依次以统考体育专业成绩、三项身体素质成绩总分从高到低择优录取。

备注：非上海生源省份录取原则以我校当年度公布的招生章程为准

### 四、领导与监督机制

1. 体育类专业招生在学校招生工作领导小组的领导下进行，重大事项由学校招生工作领导小组集体讨论决定。
2. 体育类专业招生工作接受学校纪委监察部门的监督，并接受社会监督。

## 五、联系方式及其他

### 1. 华东师范大学招生办公室

咨询电话：021-62232212

学校本科招生网：zsb.ecnu.edu.cn

微信公众号：华东师大本科招生

地址：上海市中山北路 3663 号（200062）

### 2. 华东师范大学体育与健康学院

咨询电话：021-54345137

地址：上海市闵行区东川路 500 号（200241）

### 3. 华东师范大学纪检监察部门

监督电话：021-54344605

监督邮箱：jwjc@admin.ecnu.edu.cn。

## 六、本招生简章由华东师范大学招生办公室解释

### 【体育类专业介绍】

#### 1. 培养目标

**体育教育专业**主要培养中高等学校的体育师资和科研人员。

**社会体育指导与管理专业**主要培养在政府体育行政部门、企事业单位、新闻出版机构、社会团体等从事体育行政管理和产业经营工作的社会体育学高级专门人才。

#### 2. 课程设置

**公共必修课：**中国革命史、马克思主义原理、邓小平理论概论、思想道德修养、法律基础、军事理论、英语、计算机。

**专业基础课：**学校体育学、社会体育学、体育史、体育心理学、体育经济学、人体解剖学、人体生理学、运动生理学、体育保健学、运动生物力学、运动生物化学、体育教材教法、体育科研方法、体育锻炼与健康、体育商务、城市社区体育等。

**专业技术课：**田径、体操、球类、武术、游泳、艺术体操、健美操、舞蹈等。

**选修课：**专业选修课和有关自然科学、社会科学与人文科学等跨系选修课程。

# 2023 年上海师范大学体育类专业招生简章 (上海地区)

上海师范大学创建于 1954 年，是上海市重点建设的高校，是一所以文科见长并具教师教育特色的文、理、工、艺等学科协调发展的综合性大学。1981 年被国务院学位委员会确定为首批硕士学位授予单位，1986 年被国务院学位委员会批准为博士学位授予单位。学校已进入上海市教育综合改革部、市共同支持的高校行列。上海师范大学体育学院是以培养学校体育师资、社会体育指导与管理高级人才为主的一所集体育教育、健康教育、社会体育及科学研究于一体的传统学院。

学院现有教职员工百余人，其中具有正、副高级职称教师近 50 人，学院设有体育教育、社会体育指导与管理二个本科专业，拥有体育学一级学科硕士、教育硕士和体育硕士专业学位授予点各一个，为上海市各级各类学校和体育健身场所输送了大量的体育高级专门人才。

## 一、招生专业、人数和收费标准

专业名称	层次	学制(年)	招生参考计划(人)	备注
体育教育	本科	四	待定	无选考科目限制
社会体育指导与管理				

备注：

1. 具体招生计划数，以《2023 年上海市普通高等学校招生专业目录》公布为准。
2. 符合教育部颁布的《普通高校招生体检工作指导意见》中所列的有关体育类专业体检要求，能完成体育类专业专项学习。

## 二、录取原则

1. 体育类专业统考合格的考生，参加普通高校招生全国统一文化考试，达到上海市教育考试院划定的体育类本科文化控制分数线；
2. 进档考生，根据“分数优先、遵循志愿”原则，按投档成绩（综合分）从高到低择优录取。

## 三、联系方式

联系地址：上海师范大学招生办公室（上海市桂林路 100 号，邮政编码：200234）

学校招生办公室咨询电话：021-64322695

体育学院咨询电话：021-64322311、57126592

校招办网址：<http://ssdzb.shnu.edu.cn>



## 【体育类专业介绍】

### 体育教育专业

本专业面向上海基础教育现代化和学校体育课程改革要求，传承上师大教师教育传统，对标新时代“以体育人”素养需求，培养学生系统掌握体育教育的基础理论、基本知识和基本技能；使学生在全面发展的基础上有所专长，具备从事中小学体育教学工作的核心知识、关键技能和基本素养，具有较强的教学能力；能较好地适应中小学课程改革的需要，高质量地开展体育与健身课程教学、课外体育活动、课余运动训练和运动竞赛的组织、编排、裁判等工作，并能从事学校体育科学研究、学校体育管理等工作。

**开设的主要课程：**运动解剖学、运动生理学、学校体育学、体育教材教法、体育教学论、体育科研方法、运动训练学、体育保健学、体育心理学、田径、体操、篮球、排球、足球、羽毛球、乒乓球、武术、游泳等；选修课设有体育信息化教学与示范、体育测量与评价等。

### 社会体育指导与管理专业

本专业积极适应上海国际化大都市的社会体育需求，培养具有良好创新意识和实践能力社会体育指导与管理应用型人才。注重学生道德修养、健全人格和文化素养的全面发展，培养学生系统掌握社会体育的基础理论、基本知识和基本技能，使学生具备体育健身指导、体育经营管理、社区体育事务管理的能力，主要承担包括健身教练、社区体育指导、体育俱乐部经营管理、体育行政管理、比赛组织策划等工作。

**开设的主要课程：**社会体育概论、运动解剖学、人体生理学、体育社会学、体育管理学、管理心理学、体育保健学、体育经济学、体育俱乐部管理、田径、体操、篮球、武术等；选修课设有体育市场营销学、体育法学、运动营养学、体育比赛策划与组织、户外运动等。

# 2023 年上海体育学院体育类专业招生简章 (上海地区)

## 一、招生专业、招生计划和学费标准

专业名称 (本科)	层次	学制 (年)	招生参考计划 (人)	学费 (元/年)	住宿费 (元/年)	备注
体育教育	本科	四	待定	5000 (收费标准如有政策变化,则按新政策执行)	1200 (收费标准如有政策变化,则按新政策执行)	无选考科目限制
社会体育指导与管理						
休闲体育						
体能训练						
体育旅游						

备注:

1. 最终招生计划以《2023 年上海市普通高等学校招生专业目录》公布为准。
2. 入学后外语教学语种为英语。
3. 身体要求: 身体健康, 五官端正, 符合教育部颁布的《普通高校招生体检工作指导意见》中所列的有关体育类专业体检要求, 能完成体育类专业专项学习。

## 二、报名和考试

详见《2023 年上海市普通高校体育类专业考试招生实施办法》中的报名和考试相关要求。

## 三、录取原则

1. 须达到上海市教育考试院划定的体育类专业统考合格线和体育类本科文化控制分数线。
2. 在体育类专业统考合格且文化成绩达到体育类本科文化控制分数线上的考生, 按本科投档成绩从高分到低分排序投档, 择优录取。
3. 已被体育类专业录取的考生, 后续批次不再录取。

## 四、联系方式

部门: 上海体育学院本科招生办公室

地址: 上海市杨浦区清源环路 650 号

电话: 021-65506886

网址: <http://www.sus.edu.cn>

邮编: 200438

传真: 021-65506175

电邮: [zb@sus.edu.cn](mailto:zb@sus.edu.cn)

## 【学院简介及体育类专业介绍】

上海体育学院创建于 1952 年，是新中国成立最早的体育高等学府。学校原为国家体委直属高校，2001 年起，由国家体育总局和上海市人民政府共建。2017 年以来，入选国家“双一流”和上海市高水平地方高校建设序列。学校坚持社会主义办学方向，着力落实立德树人根本任务，建构“五育并举”育人格局。坚持探索人才培养、学术创新、社会服务、文化传承、对外开放发展的体育特色创新发展路径，扎根中国大地建设世界一流体育大学。坚持特色性应用研究型办学定位，秉持“身心一统，兼蓄竞攀”校训，承载“发展体育运动、增强人民体质、弘扬体育文化”的光荣使命，践行“为了师生终身发展”的根本理念和“身心一统、德技相长、文理兼修、服务社会”的办学思想。

党和国家始终关心支持学校发展。近年来，习近平总书记先后视察我校中国乒乓球学院巴布亚新几内亚培训中心，给在我校驻训的巴新学员复信，在 2022 北京冬奥张家口赛区视察我校师生团队科研创新项目情况。

学校现有杨浦、徐汇、松江 3 个校区，及江湾、黄浦教学点。占地面积超 1100 亩，校舍建筑面积约 37 万平方米。

学校于 1981 年成为硕士学位授予单位，1986 年成为我国体育院校首批博士学位授予单位之一。现已形成以体育学为主干，高水平交叉融合理学、医学、文学、工学、管理学、法学、艺术学等学科门类的学科体系。在第四轮全国学科评估中，我校“体育学”获得 A+ 最高等级。现有本科专业 24 个。其中，国家级、省市级一流本科专业 13 个。国家级、省市级一流本科课程 24 门，基本覆盖我校所有本科专业。现有体育学、心理学、医学技术、新闻传播学、马克思主义理论、公共卫生和预防医学等 6 个一级学科学术硕士学位授权点，有体育、旅游管理、新闻与传播、应用心理学、工商管理 5 个专业硕士学位授权点。拥有体育学一级学科博士学位授权点，及其所属体育人文社会学、运动人体科学、民族传统体育学、体育教育训练学等所有二级学科博士学位授权点，并自设体育管理、体育工程学、运动康复学、反兴奋剂学、体育传播学等 5 个二级学科博士点。

学校师资力量雄厚，现有专任教师 600 人左右。运动健康科学教师团队被教育部评为首批“全国高校黄大年式教师团队”，2 个教职工党组织获评“全国党建工作样板支部”。贯彻“特色与质量并重，学科建设与人才培养相互促进”和职普融通、科教融汇、产教融合的发展方针。近年来，获国家级教学成果奖一等奖 1 项。在近两届（2014、2018 年）教学成果奖中，获国家级教学成果奖 3 项、上海市级 15 项，实现高等教育、基础教育和职业教育序列全覆盖。2022 年，获得上海市级教学成果奖 12 项。与世界 500 强企业共建“运动健康促进”现代产业学院。师资队伍包含美国国家体育科学院（NAK）外籍院士、国际兴奋剂检查机构（ITA）独立理事、美国俄勒冈研究院高级研究员、美国国家卫生研究院（NIH）和美国疾控中心（CDC）首席科学家、美国运动医学学会和

美国国家体育科学院原主席、国际软式网球联合会裁判委员会委员等高水平师资力量。教师队伍中多人荣获“东方学者”、“浦江人才”等，入选“曙光计划”、“晨光计划”、“扬帆计划”等，获宝钢优秀教师奖表彰。教师队伍中包含世界冠军、运动健将，国际级和国家级裁判员。

学校积极推动“体教融合”人才培养创新。率先建成世界唯一的专门以乒乓球为专业的高等教育机构——中国乒乓球学院，并被国际乒联认定为最高学院级附属培训基地。与国际手联和国际田联分别共建国际手球学院和国际田联特训认证中心；与中国篮协、中国田协、中国羽协、中国体操协会和中国铁人三项协会分别共建中国篮球学院、马拉松学院、羽毛球学院、体操学院和铁人三项学院，是中长跑项目“国家高水平体育后备人才基地”。建有国家级和上海市实验教学示范中心各 1 个。大力培养体育特色创新创业人才，是首个荣获中国“互联网+”大学生创新创业大赛“青年红色筑梦之旅”赛道全国金奖和全国唯一“乡村振兴奖”的体育类高校，并在主赛道实现同类高校零的突破获得全国银奖。设立拔尖创新人才培养新模式“蕴瑞学苑”。学校和上海绿地申花足球俱乐部共建绿地申花上体女子足球队。历年来培养了一批国际知名教练员，如施之皓、孙海平、陈忠和、王跃舫、孙荔安、沈富麟、马良行等。

学术创新水平位居领先地位。近年来，共获得国家科学技术进步奖 3 项。国家自然科学基金、国家哲学社会科学基金立项数处于同类高校领先水平，是首个获得国家自然科学基金重点项目立项的体育类高校，先后承担国家社会科学重大项目和教育部人文社科重大项目 11 项。是科技部国家重点研发计划“科技冬奥”、“主动健康”等重点专项的项目主持单位和 20 多项课题研发单位，是唯一荣获“中国冰雪科技联合攻关单位”的体育类高校。建立世界顶级体育学术期刊平台，《运动与健康科学（英文版）》影响力位居 SCI 学科库第二、SSCI 学科库第一，荣获“第五届中国出版政府奖期刊奖提名奖”，连续在“中国最具国际影响力学术期刊（人文社会科学）”排名第一。体育学、心理学和反兴奋剂上海研究院，分别入选上海市教育委员会高峰学科、高原学科和 IV 类高峰学科。建有高水平科研平台，国家兴奋剂检测上海实验室设在我校，建有省部级重点实验室 4 个、省部级哲学社会科学（含体育产业）基地 7 个，上海市协同创新中心、前沿科学研究基地各 1 个。

一流体育大学高质量推进社会服务。在全国率先发布中国儿童青少年体育素养评价模型、体质健康指数评价模型和青少年运动技能等级标准等，为我国学校体育改革发展、教育评价改革等提供重要指引。“运动健康师”项目获得各方好评，纳入国家和上海市体育“十四五”规划。“运动戒毒”模式获司法部肯定并转化为国家标准。三人制篮球国家队、钢架雪车国家队驻训基地设在我校。建有上海市重点培育智库、上海市马克思主义理论智库、上海高校智库各 1 个。牵头起草体育强国、全民健身、国家“十四五”体育发展规划等重要政策文件。主动服务长三角地区高质量一体化发展，长三角体育一

体化研究中心、长三角体育产业协作秘书处设在我校。主动服务海南深化改革开放，发起成立海南自贸创新体育产业研究院。建有国内唯一的国家体育大学科技园。

大力建设体育文化传承新高地。国际奥委会批准设立上海体育学院奥林匹克学院。率先引入国际体育组织立项建设的国际乒联博物馆和中国乒乓球博物馆。建有世界第一家全方位展示武术历史与文化的博物馆——中国武术博物馆。上体（武术）入选全国普通高校中华优秀传统文化传承基地，设立中国传统体育非遗研究院。我校首任校长吴蕴瑞先生入选上海市“社科大师”。建有国内首家以体育为主题的大学体育书店，建成体育教育博物馆。

建立开放发展新格局。上海体育学院是中国政府奖学金资格学校和教育部指定的自主招生中国政府奖学金留学生试点院校。截至 2022 年底，已与 46 个国家和地区的 149 所高校和机构建立了合作关系。其中，与 QS 世界排名前 50 的高校开展学分互认项目共 19 项。培养来自美国、法国、德国、日本、韩国等 60 余个国家和地区的 1800 余名学生。与国际兴奋剂检查机构（ITA）合作共建全球首个、中国唯一的学术中心，与卢森堡大公国合作建立了中国乒乓球学院欧洲分院，与美国怀俄明大学共建设立“上体-怀大海外中心”（驻美国），与越南北宁体育大学合作开展博士生联合培养。在中国澳门特别行政区，与澳门理工学院合作开展体育学博士、硕士联合培养。

## 体育教育专业

**专业简介：**上海体育学院体育教育专业始建于 1952 年建校之初，文革期间曾一度中断，目前归属于体育教育训练学院，现为国家级特色专业。体育教育专业是以培养体育师资为主的本科专业，课程设置具有体育学科专业素养和体育教师教育素养相结合的特点，毕业生就业去向主要为各级各类学校、体育教育机构等。目前，该专业拥有正高级职称教师 24 人，副高级职称教师 58 人，其中有 24 名博士生导师和 60 名硕士研究生导师；拥有“运动技战术分析实验室”（国家体育总局重点实验室）、“肌力与体能实验室”（中央与地方共建）、“人类运动能力与开发保障实验室”（上海市重点实验室）、“体能训练研究中心”、“情景模拟与教学互动实验室”和“学生体质测试与评估实验室”，为培养高水平体育师资奠定了坚实基础。该专业自设立以来，已为各级各类学校、体育教育机构等用人单位输送了大批优秀体育教育专业人才。

**培养目标：**本专业适应国家基础教育改革发展的要求，立足上海、面向全国，培养德、智、体、美、劳全面发展，具有高尚师德和教育情怀，具备扎实的体育与健康学科知识、突出的教育教学能力和体育素养，擅体育、会教育、懂人体、懂心理，能够在中学、教育机构、社会组织等专业领域从事体育教学、课外体育指导、训练与竞赛组织、科学研究及教育管理等相关工作的优秀创新应用型人才。

**核心课程：**教育学、学校体育学、运动技能学习与控制、体育课程与教学论、生长

发育与运动、专项教学训练理论与实践。

**授予学位：**教育学学士。

**主要就业去向：**各级各类学校、体育教育机构等。

## 社会体育指导与管理专业

**专业简介：**上海体育学院于 1993 年试办社会体育专业，是我国最早开设此专业的院校之一。1999 年，社会体育专业正式招生，2012 年该专业更名为社会体育指导与管理专业。社会体育指导与管理专业以社会需求为导向、以地方特色为亮点、以国际视野为指导，主要培养学生的运动技能、科学健身指导、全民健身活动策划组织和健身产业经营与管理等能力。本专业为行政机关、事业单位、社会组织、企业、教育培训机构以及其他相关部门培养了一大批高素质的应用型社会体育专业人才。

**培养目标：**培养德、智、体、美、劳全面发展，具有高度的社会责任感、较好的科学和文化素养，具备现代教育、健康理念，系统掌握社会体育的基本理论、基本技术、基本方法，富有创新精神和创业意识，具备一定的科学研究和创业能力，具有较强的科学健身指导、全民健身活动策划组织、健身产业经营与管理能力，能够胜任社会体育方面相关工作的应用型人才。

**核心课程：**体育社会学、社会体育导论、健身理论与指导、体育市场营销、体育管理学概论、体育活动策划与组织、专项教学训练理论与实践。

**授予学位：**教育学学士。

**主要就业去向：**公共与商业体育服务机构、健身俱乐部、体育行政部门、学校及科研单位等。

## 休闲体育专业

**专业简介：**上海体育学院于 2007 年设置休闲体育专业，是我国最早开设此专业的院校之一。本专业主要培养掌握休闲体育基本理论和方法，具备休闲体育项目策划与组织、休闲体育俱乐部经营与管理、体育旅游推广与经营、户外运动指导与管理等能力的应用型人才。课程设置以市场为导向，突出休闲体育项目特色，强调学生的运动指导、项目推广、组织策划、经营管理、市场运作能力的培养，自专业设立以来，已为相关行政机关、事业单位、社会组织、公司企业等部门单位输送了大批高素质的应用型休闲体育专业人才。

**培养目标：**培养德、智、体、美、劳全面发展，具有较强的体育专项运动能力，具有良好的休闲人文素养，系统掌握休闲体育基本理论，具备体育项目教学与指导能力、掌握体育活动策划与组织工作方法、熟悉体育经营与管理方法，了解基础科研方法，具

有国际视野、继续学习能力与创新精神的高素质应用复合型体育人才。

**核心课程：**休闲体育概论、体育旅游概论、体育活动策划与组织、体育俱乐部经营管理、专项教学训练理论与实践（时尚新锐休闲体育项目为主）。

**授予学位：**教育学学士。

**主要就业去向：**休闲体育企业（如休闲体育项目俱乐部、休闲度假村、健身机构、户外与拓展训练机构、体育旅游、体育咨询公司等）、政府或公益机构（体育行政部门、城市公共游憩空间、主题公园、全民健身中心、公共体育活动与竞赛场所等）、休闲体育事业机构（高等院校、研究所）等。

## 体能训练专业

**专业简介：**上海体育学院体能训练专业开始于 2015 年，在运动训练专业中增设“体能教练”培养方向；同年入选上海市属高校首批应用型本科试点建设专业，2018 年获教育部批准正式建立体能训练本科专业。该专业是以培养体能教练和健身教练为主的本科专业，毕业生就业去向主要为各级各类运动队、体育科研机构、社会健身机构等。目前，该专业现有专任教师 15 人，其中教授 7 人、副教授 5 人、讲师 3 人；博士生导师 9 人，具有海外学习背景的教师 9 人，与美国、澳大利亚和欧洲多所高校联合培养体能训练专业本科人才。依托于“人类运动能力开发与保障”上海市重点实验室，上海体育学院成立体能训练研究中心，用于体能训练专业本科生的教学、训练与科研工作。

**培养目标：**体能训练是基于运动科学知识，以科学运动的方式挖掘人体运动潜能的综合性学科，需要学生掌握独特的跨学科知识、熟练的专业技能和有效的执教方法。本专业通过与国际接轨的课程体系和与实践结合的教学方法，着力培养德、智、体、美、劳全面发展，具有高度的社会责任感、深厚的人文底蕴、扎实的专业知识，富有创新精神和实践能力的高素质应用型人才。学生应系统掌握体能训练基础理论方法与实操技能，能够在各级各类运动队、体育科研机构、社会健身机构应用相关专业知识与技能，从事体能训练指导工作。

**核心课程：**体能专项理论与实践、体能训练理论与方法、运动能力测试与评估、功能解剖学、生长发育与运动、运动技能学习与控制。

**授予学位：**教育学学士。

**主要就业去向：**各级运动队、少体校，各类学校和体育培训机构。

## 体育旅游专业

**专业简介：**上海体育学院休闲学院于 2019 年开设体育旅游专业，本专业培养德智体美全面发展，具有较强的体育专项运动能力，掌握体育学、教育学、旅游学、管理学、

经济学等学科的基本理论和方法，具备体育旅游行业管理、项目策划与营销、咨询与培训、休闲运动项目技术指导等综合实践能力的应用型人才。课程设置以市场为导向，以旅游综合服务为基础，以休闲体育项目为特色，强调学生的项目策划与市场营销能力的培养，为体育旅游市场输送高素质专业人才。

**培养目标：**培养德、智、体、美、劳全面发展，掌握体育旅游管理和技术指导的基本理论与方法，具备体育旅游工作所需的经营、管理、服务、策划、咨询、培训和休闲运动项目技术指导等综合实践能力，具有良好的职业道德、开拓创新精神、国际化视野的高素质应用复合型人才。

**核心课程：**旅游学概论、旅游接待业、旅游目的地管理、旅游消费者行为、体育旅游概论、体育活动策划与组织、教学方法论、专项教学训练理论与实践（时尚新锐休闲体育项目为主）。

**授予学位：**教育学学士。

**主要就业去向：**政府旅游管理部门、相关旅游企业、体育赛事组织与经纪公司、体育休闲度假中心、国家公园、主题公园等。



# 2023 年上海震旦职业学院体育类专业招生简章 (上海地区)

## 一、招生专业、招生计划和学费标准

专业名称	层次	学制 (年)	招生参考计划 (人)	学费 (元/年)	住宿费 (元/年)
健身指导与管理	专科	三	20	21800	5000—5500

备注:

1. 入学后外语教学语种为英语。
2. 身体要求: 身体健康, 五官端正, 符合教育部颁布的《普通高校招生体检工作指导意见》中所列的有关体育类专业体检要求, 能完成体育类专业专项学习。
3. 最终招生计划以《2023 年上海市普通高等学校招生专业目录》公布为准。

## 二、报名和考试

详见《2023 年上海市普通高校体育类专业考试招生实施办法》中的报名和考试。

## 三、录取原则

1. 须达到上海市教育考试院划定的体育类专业统考合格线和体育类专科文化控制分数线。
2. 在体育类专业统考合格且文化成绩达到体育类专科文化控制分数线上的考生, 按专科投档成绩, 从高分到低分排序投档, 择优录取。

## 四、联系方式

部门: 上海震旦职业学院招生办公室

地址: 上海市宝山区市一路 88 号 (本部) 邮编: 201908

电话: 021-66860766 66861707

传真: 021-66864179

网址: [www.aurora-college.cn](http://www.aurora-college.cn)

电邮: [zhaoban@aurora-college.cn](mailto:zhaoban@aurora-college.cn)

### 【学院简介及体育类专业介绍】

上海震旦职业学院是一所由上海市人民政府批准设立并报国家教育部备案的全日制普通高校。1903 年, 著名教育家马相伯先生创办了“中国第一所私立大学——震旦大学”; 1984 年, 张惠莉女士传承爱国教育先驱的教育理念创办了“震旦教育”。在完成了对民办教育的初步探索之后, 张惠莉不忘初心着力举办高等学历教育, 成为我国改革开放以后发展高等教育事业的开拓者之一。

学院秉承马相伯先生倡导“崇尚科学、注重文艺、不讲教理”的校训, 育就了良好的教风、学风和校风, 办学水平与人才培养质量得到社会高度认可, “震旦教育”为“上海市著名商标”。2019 年成为上海市首批开展“五年一贯制”人才培养模式试点的高职

院校。

2018 年根据《全国人民代表大会常务委员会关于修改〈中华人民共和国民办教育促进法〉的决定》及《民办学校分类登记实施细则》和上海市教委的统一部署，为有利于学院发展，学院选择了机制体制相对灵活的营利性学校属性。学院将继续秉承公益性、不以盈利为目的的办学宗旨，将学院办成高水平的特色鲜明的国际化高职院校。

党委书记黄晞建教授是上海市心理健康教育名师，上海高校心理咨询协会名誉会长、专家委员会主任，全国大学生心理咨询专业委员会副主任。

校长冯伟国博士 1994 年 10 月起享受国务院特殊津贴，二级教授。是上海市著名职业教育专家、三届上海市“双名工程”职教名师基地主持人、入选“上海市改革开放职业教育 40 年 40 人”杰出贡献名列。

学院占地面积 200 亩，建筑总面积 10 万余平方米；拥有教学仪器设备总值超过 5300 万元，图书馆馆藏纸质图书 53 余万册、报刊杂志 360 余种以及电子图书 855GB；拥有完善的校园网、多媒体教室、语音教室；建有 400 米标准化田径场、室内篮球场、1200 座大礼堂、100 余座实验小剧场、影视观摩厅、体育艺术活动中心、文化长廊、教育超市、咖啡吧、面包房和生活服务一条街等。学院为学生提供优雅、舒适的生活环境。学生公寓室内置有上床下橱、写字台、空调、电扇以及供应冷热水的卫浴间。

学院设有 5 个二级学院，开设 32 个专业。坚持以促进就业为导向，突出重点，推动专业设置与社会需求对接。与多家企业单位建立了稳定的用人关系，历届毕业生的就业率在 98% 左右，且专业对口率高、起薪标准高，大量优秀毕业生已就职于知名企业。

学院拥有一支稳定的、德才兼备的教师队伍，专任教师中具有高级职称占 30% 以上，“双师素质”教师占比较高，教师赴国外培训近 100 余人次。2009 年以来，学校获评上海市教学成果一等奖、二等奖、三等奖各 1 项，市级优秀教学团队 3 个、市级精品课程（精品在线开放课程）11 门、教育部骨干专业 3 个、上海市 085 重点专业 5 个。

学院一贯重视实训、实验基地建设。建有食品营养与检测实训中心、机电实训中心、国际商务实训中心、新闻演播实训中心、数控技术实训中心、物联网技术实训中心等 9 个实训中心、2 个中央财政支持实训中心、4 个上海市教委教学高地，23 个实验中心、109 个校内实训室（涵盖所有专业并得到上海市教委专项经费支持）、175 个校外实训基地。建有占地面积 50 亩“震旦创谷”，建筑面积 3 万余平方米；和上海临港科技创业中心合作，享有临港特别优惠的税收政策及震旦教育基金会提供的创业基金双享扶持，为大学生创业创新提供了舞台。

学院实施国际化发展战略，旨在培养具有国际视野、通晓国际规则的技术技能人才和中国企业海外发展需要的本土人才。迄今已与十多个国外高等院校及教育机构建立了交流合作关系。2015 年获得教育部批准与美国加州浸会大学合作办学《物联网应用技术》专业，2018 年获得教育部批准与韩国东西大学合作举办《戏剧影视表演》专业。同年获

批与美国锡耶纳赫兹大学合作举办《艺术设计》专业。

学院重视大学文化建设和学生综合素养发展，以弘扬社会主义核心价值观为主旨，以本校的校训、培养目标、教育理念为主线，开展多种形式的教育活动，打造校园文化品牌，努力形成长效机制，在师生员工中形成一致的价值认同，转化为共同愿景、奋斗指南和行为规范，从而提升本校文化软实力。

## 健身指导与管理专业

为了缓解上海体育健身领域专业人才紧缺状况，我院申报新专业“健身指导与管理”，于2020年1月获上海市教委批准，2020年9月新生入学。我院健身指导与管理专业拥有一支优质专兼职师资队伍，并且拥有良好的校内实训基地和校外实训基地。

### 培养目标

本专业培养德、智、体、美、劳全面发展，具有一定的科学文化水平、良好的职业道德和工匠精神，掌握健身原理与方法、健身管理基本原理与知识，具备健身指导和健身机构运营管理能力，具有良好的敬业精神和职业素质，面向区域健身休闲行业，能从事健身教练、会籍销售、健身咨询指导、运营管理以及其他相关工作的高素质复合型技术技能人才。

### 核心课程

运动人体科学基础、健身俱乐部管理与实务、体育健身原理与方法、体质测量与评价、健身教练理论与实务、器械健身健美、健美操。

### 实践教学

本专业实践性教学环节主要包括校内外实训及健身俱乐部和健身场馆的顶岗实习等。

健身指导与管理专业现有健身房、形体训练房、400米田径场、足球场、室内篮球场、室内羽毛球场、乒乓房等校内实训室，并且拥有包括上海健身领域知名公司在内的校外实训基地。

### 就业领域

本专业面向的岗位群主要有：健身俱乐部的私人健身教练、团操教练；健身机构和健身设施的管理人员；社区及专业体育场馆的健身咨询指导员、会籍销售及运营管理人员等。

## 华东师范大学 2020—2022 年体育类专业录取分数情况 (上海地区)

### 一、2020-2022 年录取原则

符合我校报名条件、高考志愿填报我校且被投档到我校的上海考生，我校以投档成绩为依据，从高到低择优录取。投档成绩=文化成绩×30%+专业统考成绩×660÷100×70%。投档成绩相同依次以统考体育专业成绩、三项身体素质成绩总分从高到低择优录取。

### 二、2022 年各专业录取分数情况

专业名称	录取人数	录取最低投档成绩	录取文化最低分	录取专业最低分
体育教育（公费师范）	20	560.0472	330	90.60
体育学类	15	555.3744	327	90.05

体育学类含体育教育、社会体育指导与管理 2 个专业。

### 三、2021 年各专业录取分数情况

专业名称	录取人数	录取最低投档成绩	录取文化最低分	录取专业最低分
体育教育（公费师范）	20	551.1360	346	90.63
体育学类	15	542.9100	337	90.13

体育学类含体育教育、社会体育指导与管理 2 个专业。

### 四、2020 年各专业录取分数情况

专业名称	录取人数	录取最低投档成绩	录取文化最低分	录取专业最低分
体育教育（公费师范）	20	551.8422	340	87.37
体育学类	15	541.7700	350	86.82

体育学类含体育教育、社会体育指导与管理 2 个专业。

## 上海师范大学 2020—2022 年体育类专业录取分数情况 (上海地区)

### 一、录取要求

凡报考我校体育类专业的考生，必须参加上海市体育类专业统一考试，在取得专业统考合格的基础上，还必须参加上海市普通高校招生统一文化考试，高考文化成绩须达到体育类专业最低文化控制分数线。

### 二、2022 年各专业录取分数情况（上海市教育考试院统一折算投档成绩）

专业名称	录取人数	录取最低投档成绩	录取文化最低分	录取专业最低分
体育教育	65	530.2416	296	83.04
社会体育指导与管理	25	524.52	298	83.3

注：实行平行志愿投档录取。在体育类本科文化控制分数线和体育类专业统考合格线上，按本科投档成绩从高分到低分择优录取。本科投档成绩=文化成绩×30%+专业统考成绩×660/100×70%，从高分到低分，择优录取。

### 三、2021 年各专业录取分数情况（上海市教育考试院统一折算投档成绩）

专业名称	录取人数	录取最低投档成绩	录取文化最低分	录取专业最低分
体育教育	60	515.889	307	82.24
社会体育指导与管理	25	503.9664	295	77.63

注：实行平行志愿投档录取。在体育类本科文化控制分数线和体育类专业统考合格线上，按本科投档成绩从高分到低分择优录取。本科投档成绩=文化成绩×30%+专业统考成绩×660/100×70%，从高分到低分，择优录取。

### 四、2020 年各专业录取分数情况（上海市教育考试院统一折算投档成绩）

专业名称	录取人数	录取最低投档成绩	录取文化最低分	录取专业最低分
体育教育	60	513.5100	304	82.57
社会体育指导与管理	25	506.7156	338	78.38

注：实行平行志愿投档录取。在体育类本科文化控制分数线和体育类专业统考合格线上，按本科投档成绩从高分到低分择优录取。本科投档成绩=文化成绩×30%+专业统考成绩×660÷100×70%，从高分到低分，择优录取。

## 上海体育学院 2020—2022 年体育类专业录取分数情况 (上海地区)

### 一、2022 年各专业录取分数情况

专 业	录取人数	录取最低 投档成绩	录取文化最低分	录取专业最低分
体育学类	105	506.3796	289	80.15

注：实行平行志愿投档录取。在体育类本科文化控制分数线和体育类专业统考合格线上，上海体育学院按本科投档成绩从高分到低分择优录取。本科投档成绩=文化成绩×30%+专业统考成绩×660÷100×70%，从高分到低分排序投档，择优录取。

### 二、2021 年各专业录取分数情况

专 业	录取人数	录取最低 投档成绩	录取文化最低分	录取专业最低分
体育学类	70	490.5204	287	75.58

注：实行平行志愿投档录取。在体育类本科文化控制分数线和体育类专业统考合格线上，上海体育学院按本科投档成绩从高分到低分择优录取。本科投档成绩=文化成绩×30%+专业统考成绩×660÷100×70%，从高分到低分排序投档，择优录取。

### 三、2020 年各专业录取分数情况

专 业	录取人数	录取最低 投档成绩	录取文化最低分	录取专业最低分
体育学类	70	494.2842	317	76.20

注：实行平行志愿投档录取。在体育类本科文化控制分数线和体育类专业统考合格线上，上海体育学院按本科投档成绩从高分到低分择优录取。本科投档成绩=文化成绩×30%+专业统考成绩×660÷100×70%，从高分到低分，择优录取。

## 上海震旦职业学院 2020-2021 年体育类专业录取分数情况 (上海地区)

### 一、2022 年各专业录取分数情况

专 业	录取人数	录取最低 投档成绩	录取文化最低分 (语数外)	录取专业最低分
健身指导与管理	10	283.02	118	70.79

注：在体育类专科文化控制分数线和体育类专业统考合格线上，上海震旦职业学院按  
投档成绩=文化成绩×30%+专业统考成绩×450÷100×70%，从高分到低分排序投档，  
择优录取。

### 二、2021 年各专业录取分数情况

专 业	录取人数	录取最低 投档成绩	录取文化最低分 (语数外)	录取专业最低分
健身指导与管理	4	269.57	155	67.96

注：在体育类专科文化控制分数线和体育类专业统考合格线上，上海震旦职业学院按  
投档成绩=文化成绩×30%+专业统考成绩×450÷100×70%，从高分到低分排序投档，  
择优录取。

### 三、2020 年各专业录取分数情况

专 业	录取人数	录取最低 投档成绩	录取文化最低分 (语数外)	录取专业最低分
健身指导与管理	10	294.1275	144	71.85

注：在体育类专科文化控制分数线和体育类专业统考合格线上，上海震旦职业学院按  
投档成绩=文化成绩×30%+专业统考成绩×450÷100×70%，从高分到低分排序投档，  
择优录取。

说明：外省市院校近两年体育类专业录取分数见上海市教育考试院编写的《2021-2022 年上  
海市普通高等学校招生各专业录取人数及考分》一书。

# 身体素质测试评分表

表1 男、女 100 米电计成绩评分表

男子成绩 (秒)	分值 (百分制)	分值 (二十五分制)	女子成绩 (秒)	分值 (百分制)	分值 (二十五分制)
≤11.74	100.00	25.00	≤13.84	100.00	25.00
11.75-11.84	96.15	24.04	13.85-13.94	96.60	24.15
11.85-11.94	92.37	23.09	13.95-14.04	93.25	23.31
11.95-12.04	88.67	22.17	14.05-14.14	89.96	22.49
12.05-12.14	85.04	21.26	14.15-14.24	86.73	21.68
12.15-12.24	81.48	20.37	14.25-14.34	83.56	20.89
12.25-12.34	78.00	19.50	14.35-14.44	80.45	20.11
12.35-12.44	74.59	18.65	14.45-14.54	77.39	19.35
12.45-12.54	71.26	17.82	14.55-14.64	74.39	18.60
12.55-12.64	68.00	17.00	14.65-14.74	71.45	17.86
12.65-12.74	64.81	16.20	14.75-14.84	68.57	17.14
12.75-12.84	61.70	15.43	14.85-14.94	65.74	16.44
12.85-12.94	58.67	14.67	14.95-15.04	62.97	15.74
12.95-13.04	55.70	13.93	15.05-15.14	60.26	15.07
13.05-13.14	52.81	13.20	15.15-15.24	57.61	14.40
13.15-13.24	50.00	12.50	15.25-15.34	55.03	13.76
13.25-13.34	47.26	11.82	15.35-15.44	52.48	13.12
13.35-13.44	44.59	11.15	15.45-15.54	50.00	12.50
13.45-13.54	42.00	10.50	15.55-15.64	47.58	11.90
13.55-13.64	39.48	9.87	15.65-15.74	45.21	11.30
13.65-13.74	37.04	9.26	15.75-15.84	42.90	10.73
13.75-13.84	34.67	8.67	15.85-15.94	40.66	10.17
13.85-13.94	32.37	8.09	15.95-16.04	38.46	9.62
13.95-14.04	30.15	7.54	16.05-16.14	36.33	9.08
14.05-14.14	28.00	7.00	16.15-16.24	34.25	8.56
14.15-14.24	25.93	6.48	16.25-16.34	32.24	8.06
14.25-14.34	23.71	5.92	16.35-16.44	30.28	7.57
14.35-14.44	21.93	5.48	16.45-16.54	28.37	7.09
14.45-14.54	20.15	5.04	16.55-16.64	26.53	6.63
14.55-14.64	18.37	4.59	16.65-16.74	24.74	6.19
14.65-14.74	16.67	4.17	16.75-16.84	23.01	5.75
14.75-14.84	15.04	3.76	16.85-16.94	21.34	5.34
14.85-14.94	13.48	3.37	16.95-17.04	19.72	4.93
14.95-15.04	12.00	3.00	17.05-17.14	18.16	4.54
15.05-15.14	10.59	2.65	17.15-17.24	16.66	4.17
15.15-15.24	9.26	2.32	17.25-17.34	15.22	3.81
			17.35-17.44	13.84	3.46
			17.45-17.54	12.51	3.13
			17.55-17.64	11.24	2.81
			17.65-17.74	10.03	2.51



## 身体素质测试评分表

表 2 男子原地推铅球评分表

男子成绩 (米)	分值 (百分制)	分值 (二十五分制)	男子成绩 (米)	分值 (百分制)	分值 (二十五分制)
≥12.00	100.00	25.00	8.40-8.49	42.00	10.50
11.90-11.99	98.06	24.52	8.30-8.39	40.73	10.18
11.80-11.89	96.14	24.04	8.20-8.29	39.48	9.87
11.70-11.79	94.25	23.56	8.10-8.19	38.25	9.56
11.60-11.69	92.37	23.09	8.00-8.09	37.04	9.26
11.50-11.59	90.51	22.63	7.90-7.99	35.84	8.96
11.40-11.49	88.66	22.17	7.80-7.89	34.67	8.67
11.30-11.39	86.84	21.71	7.70-7.79	33.51	8.38
11.20-11.29	85.03	21.26	7.60-7.69	32.37	8.09
11.10-11.19	83.25	20.81	7.50-7.59	31.25	7.81
11.00-11.09	81.48	20.37	7.40-7.49	30.15	7.54
10.90-10.99	79.73	19.93	7.30-7.39	29.06	7.27
10.80-10.89	78.00	19.50	7.20-7.29	28.00	7.00
10.70-10.79	76.28	19.07	7.10-7.19	26.95	6.74
10.60-10.69	74.59	18.65	7.00-7.09	25.92	6.48
10.50-10.59	72.91	18.23	6.90-6.99	24.92	6.23
10.40-10.49	71.26	17.82	6.80-6.89	23.92	5.98
10.30-10.39	69.62	17.41	6.70-6.79	22.95	5.74
10.20-10.29	68.00	17.00	6.60-6.69	22.00	5.50
10.10-10.19	66.40	16.60	6.50-6.59	21.06	5.27
10.00-10.09	64.81	16.20	6.40-6.49	20.15	5.04
9.90-9.99	63.25	15.81	6.30-6.39	19.25	4.81
9.80-9.89	61.70	15.43	6.20-6.29	18.37	4.59
9.70-9.79	60.17	15.04	6.10-6.19	17.51	4.38
9.60-9.69	58.66	14.67	6.00-6.09	16.67	4.17
9.50-9.59	57.17	14.29	5.90-5.99	15.84	3.96
9.40-9.49	55.70	13.93	5.80-5.89	15.04	3.76
9.30-9.39	54.25	13.56	5.70-5.79	14.25	3.56
9.20-9.29	52.81	13.20	5.60-5.69	13.48	3.37
9.10-9.19	51.40	12.85	5.50-5.59	12.73	3.18
9.00-9.09	50.00	12.50	5.40-5.49	12.00	3.00
8.90-8.99	48.62	12.16	5.30-5.39	11.29	2.82
8.80-8.89	47.26	11.82	5.20-5.29	10.59	2.65
8.70-8.79	45.91	11.48	5.10-5.19	9.92	2.48
8.60-8.69	44.59	11.15	5.00-5.09	9.26	2.32
8.50-8.59	43.29	10.82	4.90-4.99	8.62	2.16

## 身体素质测试评分表

表 3 女子原地推铅球评分表

女子成绩 (米)	分值 (百分制)	分值 (二十五分制)	女子成绩 (米)	分值 (百分制)	分值 (二十五分制)
≥9.00	100.00	25.00	5.90-5.99	48.62	12.16
8.90-8.99	98.06	24.52	5.80-5.89	47.26	11.82
8.80-8.89	96.15	24.04	5.70-5.79	45.92	11.48
8.70-8.79	94.25	23.56	5.60-5.69	44.59	11.15
8.60-8.69	92.37	23.09	5.50-5.59	43.29	10.82
8.50-8.59	90.51	22.63	5.40-5.49	42.00	10.50
8.40-8.49	88.67	22.17	5.30-5.39	40.73	10.18
8.30-8.39	86.84	21.71	5.20-5.29	39.48	9.87
8.20-8.29	85.04	21.26	5.10-5.19	38.25	9.56
8.10-8.19	83.25	20.81	5.00-5.09	37.04	9.26
8.00-8.09	81.48	20.37	4.90-4.99	35.84	8.96
7.90-7.99	79.73	19.93	4.80-4.89	34.67	8.67
7.80-7.89	78.00	19.50	4.70-4.79	33.51	8.38
7.70-7.79	76.29	19.07	4.60-4.69	32.37	8.09
7.60-7.69	74.59	18.65	4.50-4.59	31.25	7.81
7.50-7.59	72.92	18.23	4.40-4.49	30.15	7.54
7.40-7.49	71.26	17.82	4.30-4.39	29.06	7.27
7.30-7.39	69.62	17.41	4.20-4.29	28.00	7.00
7.20-7.29	68.00	17.00	4.10-4.19	26.95	6.74
7.10-7.19	66.40	16.60	4.00-4.09	25.93	6.48
7.00-7.09	64.81	16.20	3.90-3.99	24.92	6.23
6.90-6.99	63.25	15.81	3.80-3.89	23.93	5.98
6.80-6.89	61.70	15.43	3.70-3.79	22.95	5.74
6.70-6.79	60.17	15.04	3.60-3.69	22.00	5.50
6.60-6.69	58.67	14.67	3.50-3.59	21.06	5.27
6.50-6.59	57.18	14.30	3.40-3.49	20.15	5.04
6.40-6.49	55.70	13.93	3.30-3.39	19.25	4.81
6.30-6.39	54.25	13.56	3.20-3.29	18.37	4.59
6.20-6.29	52.81	13.20	3.10-3.19	17.51	4.38
6.10-6.19	51.40	12.85	3.00-3.09	16.67	4.17
6.00-6.09	50.00	12.50			

## 身体素质测试评分表

表 4 男子 800 米电动计时成绩评分表

男子成绩 (秒)	分值 (百分制)	分值 (二十五分制)	男子成绩 (秒)	分值 (百分制)	分值 (二十五分制)
≤128.12	100	25.00	160.40-161.09	53	13.25
128.13-128.82	99	24.75	161.10-161.80	52	13.00
128.83-129.52	98	24.50	161.81-162.50	51	12.75
129.53-130.22	97	24.25	162.51-163.21	50	12.50
130.23-130.92	96	24.00	163.22-163.91	49	12.25
130.93-131.62	95	23.75	163.92-164.62	48	12.00
131.63-132.32	94	23.50	164.63-165.32	47	11.75
132.33-133.01	93	23.25	165.33-166.03	46	11.50
133.02-133.71	92	23.00	166.04-166.74	45	11.25
133.72-134.41	91	22.75	166.75-167.44	44	11.00
134.42-135.11	90	22.50	167.45-168.15	43	10.75
135.12-135.81	89	22.25	168.16-168.85	42	10.50
135.82-136.51	88	22.00	168.86-169.56	41	10.25
136.52-137.21	87	21.75	169.57-170.27	40	10.00
137.22-137.91	86	21.50	170.28-170.97	39	9.75
137.92-138.61	85	21.25	170.98-171.68	38	9.50
138.62-139.31	84	21.00	171.69-172.39	37	9.25
139.32-140.01	83	20.75	172.40-173.09	36	9.00
140.02-140.71	82	20.50	173.10-173.80	35	8.75
140.72-141.41	81	20.25	173.81-174.51	34	8.50
141.42-142.12	80	20.00	174.52-175.22	33	8.25
142.13-142.82	79	19.75	175.23-175.92	32	8.00
142.83-143.52	78	19.50	175.93-176.63	31	7.75
143.53-144.22	77	19.25	176.64-177.34	30	7.50
144.23-144.92	76	19.00	177.35-178.05	29	7.25
144.93-145.62	75	18.75	178.06-178.76	28	7.00
145.63-146.32	74	18.50	178.77-179.46	27	6.75
146.33-147.03	73	18.25	179.47-180.17	26	6.50
147.04-147.73	72	18.00	180.18-180.88	25	6.25
147.74-148.43	71	17.75	180.89-181.59	24	6.00
148.44-149.13	70	17.50	181.60-182.30	23	5.75
149.14-149.83	69	17.25	182.31-183.01	22	5.50
149.84-150.54	68	17.00	183.02-183.72	21	5.25
150.55-151.24	67	16.75	183.73-184.43	20	5.00
151.25-151.94	66	16.50	184.44-185.14	19	4.75
151.95-152.65	65	16.25	185.15-185.85	18	4.50
152.66-153.35	64	16.00	185.86-186.56	17	4.25
153.36-154.05	63	15.75	186.57-187.26	16	4.00
154.06-154.76	62	15.50	187.27-187.97	15	3.75
154.77-155.46	61	15.25	187.98-188.69	14	3.50
155.47-156.16	60	15.00	188.70-189.40	13	3.25
156.17-156.87	59	14.75	189.41-190.11	12	3.00
156.88-157.57	58	14.50	190.12-190.82	11	2.75
157.58-158.28	57	14.25	190.83-191.53	10	2.50
158.29-158.98	56	14.00	191.54-192.24	9	2.25
158.99-159.68	55	13.75	192.25-192.95	8	2.00
159.69-160.39	54	13.50	192.96-193.66	7	1.75

## 身体素质测试评分表

表 5 女子 800 米电动计时成绩评分表

女子成绩 (秒)	分值 (百分制)	分值 (二十五分制)	女子成绩 (秒)	分值 (百分制)	分值 (二十五分制)
≤151.87	100	25.00	195.67-196.61	53	13.25
151.88-152.82	99	24.75	196.62-197.57	52	13.00
152.83-153.76	98	24.50	197.58-198.53	51	12.75
153.77-154.71	97	24.25	198.54-199.48	50	12.50
154.72-155.66	96	24.00	199.49-200.44	49	12.25
155.67-156.61	95	23.75	200.45-201.40	48	12.00
156.62-157.56	94	23.50	201.41-202.35	47	11.75
157.57-158.51	93	23.25	202.36-203.31	46	11.50
158.52-159.45	92	23.00	203.32-204.27	45	11.25
159.46-160.40	91	22.75	204.28-205.23	44	11.00
160.41-161.35	90	22.50	205.24-206.19	43	10.75
161.36-162.30	89	22.25	206.20-207.14	42	10.50
162.31-163.25	88	22.00	207.15-208.10	41	10.25
163.26-164.20	87	21.75	208.11-209.06	40	10.00
164.21-165.15	86	21.50	209.07-210.02	39	9.75
165.16-166.10	85	21.25	210.03-210.98	38	9.50
166.11-167.05	84	21.00	210.99-211.94	37	9.25
167.06-168.00	83	20.75	211.95-212.90	36	9.00
168.01-168.95	82	20.50	212.91-213.86	35	8.75
168.96-169.91	81	20.25	213.87-214.77	34	8.50
169.92-170.86	80	20.00	214.78-215.78	33	8.25
170.87-171.81	79	19.75	215.79-216.74	32	8.00
171.82-172.76	78	19.50	216.75-217.70	31	7.75
172.77-173.71	77	19.25	217.71-218.66	30	7.50
173.72-174.66	76	19.00	218.67-219.62	29	7.25
174.67-175.62	75	18.75	219.63-220.58	28	7.00
175.63-176.57	74	18.50	220.59-221.54	27	6.75
176.58-177.52	73	18.25	221.55-222.51	26	6.50
177.53-178.47	72	18.00	222.52-223.47	25	6.25
178.48-179.43	71	17.75	223.48-224.43	24	6.00
179.44-180.38	70	17.50	224.44-225.39	23	5.75
180.39-181.33	69	17.25	225.40-226.35	22	5.50
181.34-182.29	68	17.00	226.36-227.32	21	5.25
182.3-183.24	67	16.75	227.33-228.28	20	5.00
183.25-184.19	66	16.50	228.29-229.24	19	4.75
184.20-185.15	65	16.25	229.25-230.20	18	4.50
185.16-186.10	64	16.00	230.21-231.17	17	4.25
186.11-187.06	63	15.75	231.18-232.13	16	4.00
187.07-188.01	62	15.50	232.14-233.09	15	3.75
188.02-188.97	61	15.25	233.10-234.06	14	3.50
188.98-189.92	60	15.00	234.07-235.02	13	3.25
189.93-190.88	59	14.75	235.03-235.99	12	3.00
190.89-191.83	58	14.50	236.00-236.95	11	2.75
191.84-192.79	57	14.25	236.96-237.92	10	2.50
192.80-193.74	56	14.00	237.93-238.88	9	2.25
193.75-194.70	55	13.75	238.89-239.84	8	2.00
194.71-195.66	54	13.50	239.85-240.81	7	1.75

### 男子 200 米专项电动计时成绩评分表

成绩 (秒)	分值 (百分制)	分值 (二十五分制)	成绩 (秒)	分值 (百分制)	分值 (二十五分制)
≤23.54	100.00	25.00	27.35-27.44	38.00	9.50
23.55-23.64	97.50	24.38	27.45-27.54	37.00	9.25
23.65-23.74	95.00	23.75	27.55-27.64	36.00	9.00
23.75-23.84	92.50	23.13	27.65-27.74	35.00	8.75
23.85-23.94	90.00	22.50	27.75-27.84	34.00	8.50
23.95-24.04	87.50	21.88	27.85-27.94	33.00	8.25
24.05-24.14	85.00	21.25	27.95-28.04	32.00	8.00
24.15-24.24	83.00	20.75	28.05-28.14	31.00	7.75
24.25-24.34	81.00	20.25	28.15-28.24	30.00	7.50
24.35-24.44	79.00	19.75	28.25-28.34	29.00	7.25
24.45-24.54	77.00	19.25	28.35-28.44	28.00	7.00
24.55-24.64	75.00	18.75	28.45-28.54	27.00	6.75
24.65-24.74	73.00	18.25	28.55-28.64	26.00	6.50
24.75-24.84	71.00	17.75	28.65-28.84	25.00	6.25
24.85-24.94	69.00	17.25	28.85-29.04	24.00	6.00
24.95-25.04	67.50	16.88	29.05-29.24	23.00	5.75
25.05-25.14	66.00	16.50	29.25-29.44	22.00	5.50
25.15-25.24	64.50	16.13	29.45-29.64	21.00	5.25
25.25-25.34	63.00	15.75	29.65-29.84	20.00	5.00
25.35-25.44	61.50	15.38	29.85-30.04	19.00	4.75
25.45-25.54	60.00	15.00	30.05-30.24	18.00	4.50
25.55-25.64	58.50	14.63	30.25-30.44	17.00	4.25
25.65-25.74	57.00	14.25	30.45-30.64	16.00	4.00
25.75-25.84	55.50	13.88	30.65-30.84	15.00	3.75
25.85-25.94	54.00	13.50	30.85-31.14	14.00	3.50
25.95-26.04	52.50	13.13	31.15-31.44	13.00	3.25
26.05-26.14	51.00	12.75	31.45-31.84	12.00	3.00
26.15-26.24	50.00	12.50	31.85-32.24	11.00	2.75
26.25-26.34	49.00	12.25	32.25-32.64	10.00	2.50
26.35-26.44	48.00	12.00	32.65-33.04	9.00	2.25
26.45-26.54	47.00	11.75	33.05-33.44	8.00	2.00
26.55-26.64	46.00	11.50	33.45-33.94	7.00	1.75
26.65-26.74	45.00	11.25	33.95-34.54	6.00	1.50
26.75-26.84	44.00	11.00	34.55-35.24	5.00	1.25
26.85-26.94	43.00	10.75	35.25-36.14	4.00	1.00
26.95-27.04	42.00	10.50	36.15-37.24	3.00	0.75
27.05-27.14	41.00	10.25	37.25-38.84	2.00	0.50
27.15-27.24	40.00	10.00	38.85-41.54	1.00	0.25
27.25-27.34	39.00	9.75			

## 女子 200 米专项电动计时成绩评分表

成绩 (秒)	分值 (百分制)	分值 (二十五分制)	成绩 (秒)	分值 (百分制)	分值 (二十五分制)
≤27.04	100.00	25.00	30.85-30.94	38.00	9.50
27.05-27.14	97.50	24.38	30.95-31.04	37.00	9.25
27.15-27.24	95.00	23.75	31.05-31.14	36.00	9.00
27.25-27.34	92.50	23.13	31.15-31.24	35.00	8.75
27.35-27.44	90.00	22.50	31.25-31.34	34.00	8.50
27.45-27.54	87.50	21.88	31.35-31.44	33.00	8.25
27.55-27.64	85.00	21.25	31.45-31.54	32.00	8.00
27.65-27.74	83.00	20.75	31.55-31.64	31.00	7.75
27.75-27.84	81.00	20.25	31.65-31.74	30.00	7.50
27.85-27.94	79.00	19.75	31.75-31.84	29.00	7.25
27.95-28.04	77.00	19.25	31.85-31.94	28.00	7.00
28.05-28.14	75.00	18.75	31.95-32.04	27.00	6.75
28.15-28.24	73.00	18.25	32.05-32.14	26.00	6.50
28.25-28.34	71.00	17.75	32.15-32.34	25.00	6.25
28.35-28.44	69.00	17.25	32.35-32.54	24.00	6.00
28.45-28.54	67.50	16.88	32.55-32.74	23.00	5.75
28.55-28.64	66.00	16.50	32.75-32.94	22.00	5.50
28.65-28.74	64.50	16.13	32.95-33.14	21.00	5.25
28.75-28.84	63.00	15.75	33.15-33.34	20.00	5.00
28.85-28.94	61.50	15.38	33.35-33.54	19.00	4.75
28.95-29.04	60.00	15.00	33.55-33.74	18.00	4.50
29.05-29.14	58.50	14.63	33.75-33.94	17.00	4.25
29.15-29.24	57.00	14.25	33.95-34.14	16.00	4.00
29.25-29.34	55.50	13.88	34.15-34.34	15.00	3.75
29.35-29.44	54.00	13.50	34.35-34.64	14.00	3.50
29.45-29.54	52.50	13.13	34.65-34.94	13.00	3.25
29.55-29.64	51.00	12.75	34.95-35.34	12.00	3.00
29.65-29.74	50.00	12.50	35.35-35.74	11.00	2.75
29.75-29.84	49.00	12.25	35.75-36.14	10.00	2.50
29.85-29.94	48.00	12.00	36.15-36.54	9.00	2.25
29.95-30.04	47.00	11.75	36.55-36.94	8.00	2.00
30.05-30.14	46.00	11.50	36.95-37.44	7.00	1.75
30.15-30.24	45.00	11.25	37.45-38.04	6.00	1.50
30.25-30.34	44.00	11.00	38.05-39.04	5.00	1.25
30.35-30.44	43.00	10.75	39.05-39.64	4.00	1.00
30.45-30.54	42.00	10.50	39.65-40.74	3.00	0.75
30.55-30.64	41.00	10.25	40.75-42.34	2.00	0.50
30.65-30.74	40.00	10.00	42.35-45.04	1.00	0.25
30.75-30.84	39.00	9.75			

## 男子 400 米专项电动计时成绩评分表

成绩 (秒)	分值 (百分制)	分值 (二十五分制)	成绩 (秒)	分值 (百分制)	分值 (二十五分制)
≤53.14	100.00	25.00	58.15-58.24	47.30	11.83
53.15-53.24	98.50	24.63	58.25-58.34	46.60	11.65
53.25-53.34	97.00	24.25	58.35-58.44	45.90	11.48
53.35-53.44	95.50	23.88	58.45-58.54	45.20	11.30
53.45-53.54	94.00	23.50	58.55-58.64	44.50	11.13
53.55-53.64	92.50	23.13	58.65-58.74	43.80	10.95
53.65-53.74	91.00	22.75	58.75-58.84	43.20	10.80
53.75-53.84	89.50	22.38	58.85-58.94	42.60	10.65
53.85-53.94	88.00	22.00	58.95-59.04	42.00	10.50
53.95-54.04	86.50	21.63	59.05-59.14	41.40	10.35
54.05-54.14	85.00	21.25	59.15-59.24	40.80	10.20
54.15-54.24	84.00	21.00	59.25-59.34	40.20	10.05
54.25-54.34	83.00	20.75	59.35-59.44	39.60	9.90
54.35-54.44	82.00	20.50	59.45-59.54	39.00	9.75
54.45-54.54	81.00	20.25	59.55-59.74	38.00	9.50
54.55-54.64	80.00	20.00	59.75-59.94	37.00	9.25
54.65-54.74	79.00	19.75	59.95-60.14	36.00	9.00
54.75-54.84	78.00	19.50	60.15-60.34	35.00	8.75
54.85-54.94	77.00	19.25	60.35-60.54	34.00	8.50
54.95-55.04	76.00	19.00	60.55-60.74	33.00	8.25
55.05-55.14	75.00	18.75	60.75-60.94	32.00	8.00
55.15-55.24	74.00	18.50	60.95-61.14	31.00	7.75
55.25-55.34	73.00	18.25	61.15-61.34	30.00	7.50
55.35-55.44	72.00	18.00	61.35-61.54	29.00	7.25
55.45-55.54	71.00	17.75	61.55-61.74	28.00	7.00
55.55-55.64	70.00	17.50	61.75-62.04	27.00	6.75
55.65-55.74	69.00	17.25	62.05-62.24	26.00	6.50
55.75-55.84	68.00	17.00	62.25-62.54	25.00	6.25
55.85-55.94	67.00	16.75	62.55-62.84	24.00	6.00
55.95-56.04	66.00	16.50	62.85-63.14	23.00	5.75
56.05-56.14	65.00	16.25	63.15-63.54	22.00	5.50
56.15-56.24	64.00	16.00	63.55-63.84	21.00	5.25
56.25-56.34	63.00	15.75	63.85-64.14	20.00	5.00
56.35-56.44	62.00	15.50	64.15-64.54	19.00	4.75
56.45-56.54	61.00	15.25	64.55-64.84	18.00	4.50
56.55-56.64	60.00	15.00	64.85-65.14	17.00	4.25
56.65-56.74	59.00	14.75	65.15-65.74	16.00	4.00
56.75-56.84	58.00	14.50	65.75-66.14	15.00	3.75
56.85-56.94	57.00	14.25	66.15-66.64	14.00	3.50
56.95-57.04	56.00	14.00	66.65-67.14	13.00	3.25
57.05-57.14	55.00	13.75	67.15-67.64	12.00	3.00
57.15-57.24	54.30	13.58	67.65-68.14	11.00	2.75
57.25-57.34	53.60	13.40	68.15-68.94	10.00	2.50
57.35-57.44	52.90	13.23	68.95-69.64	9.00	2.25
57.45-57.54	52.20	13.05	69.65-70.44	8.00	2.00
57.55-57.64	51.50	12.88	70.45-71.34	7.00	1.75
57.65-57.74	50.80	12.70	71.35-72.44	6.00	1.50
57.75-57.84	50.10	12.53	72.45-73.64	5.00	1.25
57.85-57.94	49.40	12.35	73.65-75.24	4.00	1.00
57.95-58.04	48.70	12.18	75.25-77.14	3.00	0.75
58.05-58.14	48.00	12.00	77.15-79.94	2.00	0.50

## 女子 400 米专项电动计时成绩评分表

成绩 (秒)	分值 (百分制)	分值 (二十五分制)	成绩 (秒)	分值 (百分制)	分值 (二十五分制)
≤63.14	100.00	25.00	68.15-68.24	59.40	14.85
63.15-63.24	99.00	24.75	68.25-68.34	58.80	14.70
63.25-63.34	98.00	24.50	68.35-68.44	58.20	14.55
63.35-63.44	97.00	24.25	68.45-68.54	57.60	14.40
63.45-63.54	96.00	24.00	68.55-68.64	57.00	14.25
63.55-63.64	95.00	23.75	68.65-68.74	56.40	14.10
63.65-63.74	94.00	23.50	68.75-68.84	55.80	13.95
63.75-63.84	93.00	23.25	68.85-68.94	55.08	13.77
63.85-63.94	92.00	23.00	68.95-69.04	54.60	13.65
63.95-64.04	91.00	22.75	69.05-69.14	54.00	13.50
64.05-64.14	90.00	22.50	69.15-69.34	53.00	13.25
64.15-64.24	89.00	22.25	69.35-69.54	52.00	13.00
64.25-64.34	88.00	22.00	69.55-69.74	51.00	12.75
64.35-64.44	87.00	21.75	69.75-69.94	50.00	12.50
64.45-64.54	86.00	21.50	69.95-70.14	49.00	12.25
64.55-64.64	85.00	21.25	70.15-70.34	48.00	12.00
64.65-64.74	84.20	21.05	70.35-70.54	47.00	11.75
64.75-64.84	83.40	20.85	70.55-70.74	46.00	11.50
64.85-64.94	82.60	20.65	70.75-70.94	45.00	11.25
64.95-65.04	81.80	20.45	70.95-71.14	44.00	11.00
65.05-65.14	81.00	20.25	71.15-71.34	43.00	10.75
65.15-65.24	80.20	20.05	71.35-71.54	42.00	10.50
65.25-65.34	79.40	19.85	71.55-71.74	41.00	10.25
65.35-65.44	78.60	19.65	71.75-72.04	40.00	10.00
65.45-65.54	77.80	19.45	72.05-72.24	39.00	9.75
65.55-65.64	77.00	19.25	72.25-72.54	38.00	9.50
65.65-65.74	76.30	19.08	72.55-72.84	37.00	9.25
65.75-65.84	75.60	18.90	72.85-73.14	36.00	9.00
65.85-65.94	74.90	18.73	73.15-73.44	35.00	8.75
65.95-66.04	74.20	18.55	73.45-73.74	34.00	8.50
66.05-66.14	73.50	18.38	73.75-74.04	33.00	8.25
66.15-66.24	72.80	18.20	74.05-74.34	32.00	8.00
66.25-66.34	72.10	18.03	74.35-74.64	31.00	7.75
66.35-66.44	71.40	17.85	74.65-74.94	30.00	7.50
66.45-66.54	70.70	17.68	74.95-75.24	29.00	7.25
66.55-66.64	70.00	17.50	75.25-75.64	28.00	7.00
66.65-66.74	69.30	17.33	75.65-75.94	27.00	6.75
66.75-66.84	68.60	17.15	75.95-76.34	26.00	6.50
66.85-66.94	67.90	16.98	76.35-76.74	25.00	6.25
66.95-67.04	67.20	16.80	76.75-77.14	24.00	6.00
67.05-67.14	66.50	16.63	77.15-77.54	23.00	5.75
67.15-67.24	65.80	16.45	77.55-77.94	22.00	5.50
67.25-67.34	65.10	16.28	77.95-78.44	21.00	5.25
67.35-67.44	64.40	16.10	78.45-78.94	20.00	5.00
67.45-67.54	63.70	15.93	78.95-79.44	19.00	4.75
67.55-67.64	63.00	15.75	79.45-80.44	17.00	4.25
67.65-67.74	62.40	15.60	80.45-81.04	16.00	4.00
67.75-67.84	61.80	15.45	81.05-81.74	15.00	3.75
67.85-67.94	61.20	15.30	81.75-82.34	14.00	3.50
67.95-68.04	60.60	15.15	82.35-83.14	13.00	3.25
68.05-68.14	60.00	15.00			



## 男子 1500 米专项电动计时成绩评分表

成绩 (秒)	分值 (百分制)	分值 (二十五分制)	成绩 (秒)	分值 (百分制)	分值 (二十五分制)
≤255.00	100.00	25.00	288.11-289.00	50.00	12.50
255.01-255.50	99.00	24.75	289.01-289.90	49.00	12.25
255.51-256.00	98.00	24.50	289.91-290.90	48.00	12.00
256.01-256.50	97.00	24.25	290.91-291.90	47.00	11.75
256.51-257.00	96.00	24.00	291.91-293.00	46.00	11.50
257.01-257.50	95.00	23.75	293.01-294.10	45.00	11.25
257.51-258.00	94.00	23.50	294.11-295.20	44.00	11.00
258.01-258.50	93.00	23.25	295.21-296.30	43.00	10.75
258.51-259.00	92.00	23.00	296.31-297.40	42.00	10.50
259.01-259.50	91.00	22.75	297.41-298.60	41.00	10.25
259.51-260.00	90.00	22.50	298.61-299.80	40.00	10.00
260.01-260.60	89.00	22.25	299.81-301.10	39.00	9.75
260.61-261.20	88.00	22.00	301.11-302.30	38.00	9.50
261.21-261.80	87.00	21.75	302.31-303.60	37.00	9.25
261.81-262.40	86.00	21.50	303.61-305.00	36.00	9.00
262.41-263.00	85.00	21.25	305.01-306.40	35.00	8.75
263.01-263.60	84.00	21.00	306.41-307.80	34.00	8.50
263.61-264.20	83.00	20.75	307.81-309.20	33.00	8.25
264.21-264.80	82.00	20.50	309.21-310.80	32.00	8.00
264.81-265.40	81.00	20.25	310.81-312.30	31.00	7.75
265.41-266.00	80.00	20.00	312.31-313.90	30.00	7.50
266.01-266.60	79.00	19.75	313.91-315.60	29.00	7.25
266.61-267.20	78.00	19.50	315.61-317.30	28.00	7.00
267.21-267.80	77.00	19.25	317.31-319.10	27.00	6.75
267.81-268.40	76.00	19.00	319.11-320.90	26.00	6.50
268.41-269.00	75.00	18.75	320.91-322.80	25.00	6.25
269.01-269.70	74.00	18.50	322.81-324.80	24.00	6.00
269.71-270.40	73.00	18.25	324.81-326.90	23.00	5.75
270.41-271.10	72.00	18.00	326.91-329.10	22.00	5.50
271.11-271.80	71.00	17.75	329.11-331.40	21.00	5.25
271.81-272.50	70.00	17.50	331.41-333.70	20.00	5.00
272.51-273.20	69.00	17.25	333.71-336.30	19.00	4.75
273.21-273.90	68.00	17.00	336.31-338.90	18.00	4.50
273.91-274.60	67.00	16.75	338.91-341.70	17.00	4.25
274.61-275.30	66.00	16.50	341.71-344.90	16.00	4.00
275.31-276.00	65.00	16.25	344.91-347.80	15.00	3.75
276.01-276.80	64.00	16.00	347.81-351.20	14.00	3.50
276.81-277.60	63.00	15.75	351.21-354.80	13.00	3.25
277.61-278.40	62.00	15.50	354.81-358.70	12.00	3.00
278.41-279.20	61.00	15.25	358.71-363.00	11.00	2.75
279.21-280.00	60.00	15.00	363.01-367.70	10.00	2.50
280.01-280.90	59.00	14.75	367.71-372.80	9.00	2.25
280.91-281.80	58.00	14.50	372.81-378.60	8.00	2.00
281.81-282.70	57.00	14.25	378.61-385.10	7.00	1.75
282.71-283.60	56.00	14.00	385.11-392.70	6.00	1.50
283.61-284.50	55.00	13.75	392.71-401.60	5.00	1.25
284.51-285.40	54.00	13.50	401.61-412.50	4.00	1.00
285.41-286.30	53.00	13.25	412.51-426.60	3.00	0.75
289.31-287.20	52.00	13.00	426.61-446.40	2.00	0.50
287.21-288.10	51.00	12.75	446.41-483.00	1.00	0.25

## 女子 1500 米专项电动计时成绩评分表

成绩（秒）	分值（百分制）	分值（二十五分制）	成绩（秒）	分值（百分制）	分值（二十五分制）
≤305.00	100.00	25.00	364.31-366.10	50.00	12.50
305.01-305.90	99.00	24.75	366.11-367.80	49.00	12.25
305.91-306.80	98.00	24.50	367.81-369.70	48.00	12.00
306.81-307.70	97.00	24.25	369.71-371.50	47.00	11.75
307.71-308.60	96.00	24.00	371.51-373.40	46.00	11.50
308.61-309.50	95.00	23.75	373.41-375.30	45.00	11.25
309.51-310.40	94.00	23.50	375.31-377.30	44.00	11.00
310.41-311.30	93.00	23.25	377.31-379.30	43.00	10.75
311.31-312.30	92.00	23.00	379.31-381.40	42.00	10.50
312.31-313.30	91.00	22.75	381.41-383.50	41.00	10.25
313.31-314.30	90.00	22.50	383.51-385.70	40.00	10.00
314.31-315.30	89.00	22.25	385.71-387.90	39.00	9.75
315.31-316.30	88.00	22.00	387.91-390.20	38.00	9.50
316.31-317.30	87.00	21.75	390.21-392.60	37.00	9.25
317.31-318.30	86.00	21.50	392.61-395.00	36.00	9.00
318.31-319.30	85.00	21.25	395.01-397.50	35.00	8.75
319.31-320.40	84.00	21.00	397.51-400.20	34.00	8.50
320.41-321.40	83.00	20.75	400.21-402.70	33.00	8.25
321.41-322.50	82.00	20.50	402.71-405.40	32.00	8.00
322.51-323.60	81.00	20.25	405.41-408.20	31.00	7.75
323.61-324.70	80.00	20.00	408.21-411.10	30.00	7.50
324.71-325.80	79.00	19.75	411.11-414.00	29.00	7.25
325.81-326.90	78.00	19.50	414.01-417.10	28.00	7.00
326.91-328.00	77.00	19.25	417.11-420.30	27.00	6.75
328.01-329.10	76.00	19.00	420.31-423.70	26.00	6.50
329.11-330.20	75.00	18.75	423.71-427.10	25.00	6.25
330.21-331.40	74.00	18.50	427.11-430.70	24.00	6.00
331.41-332.60	73.00	18.25	430.71-434.50	23.00	5.75
332.61-333.90	72.00	18.00	434.51-438.40	22.00	5.50
333.91-335.20	71.00	17.75	438.41-442.50	21.00	5.25
335.21-336.50	70.00	17.50	442.51-446.80	20.00	5.00
336.51-337.80	69.00	17.25	446.81-451.30	19.00	4.75
337.81-339.10	68.00	17.00	451.31-456.00	18.00	4.50
339.11-340.40	67.00	16.75	456.01-461.10	17.00	4.25
340.41-341.70	66.00	16.50	461.11-466.40	16.00	4.00
341.71-343.00	65.00	16.25	466.41-472.10	15.00	3.75
343.01-344.30	64.00	16.00	472.11-478.20	14.00	3.50
344.31-345.70	63.00	15.75	478.21-484.70	13.00	3.25
345.71-347.10	62.00	15.50	484.71-491.80	12.00	3.00
347.11-348.50	61.00	15.25	491.81-499.40	11.00	2.75
348.51-350.00	60.00	15.00	499.41-507.00	10.00	2.50
350.01-351.50	59.00	14.75	507.01-517.10	9.00	2.25
351.51-353.00	58.00	14.50	517.11-527.50	8.00	2.00
353.01-354.50	57.00	14.25	527.51-539.20	7.00	1.75
354.51-356.10	56.00	14.00	539.21-552.80	6.00	1.50
356.11-357.70	55.00	13.75	552.81-568.90	5.00	1.25
357.71-359.30	54.00	13.50	568.91-588.50	4.00	1.00
359.31-360.90	53.00	13.25	588.51-603.90	3.00	0.75
360.91-362.60	52.00	13.00	603.91-619.90	2.00	0.50
362.61-364.30	51.00	12.75	619.91-680.60	1.00	0.25

## 男子 110 米栏专项电动计时成绩评分表

(栏高 1 米, 栏距 9.14 米)

成绩 (秒)	分值 (百分制)	分值 (二十五分制)	成绩 (秒)	分值 (百分制)	分值 (二十五分制)
≤16.24	100.00	25.00	20.15-20.24	36.00	9.00
16.25-16.34	97.50	24.38	20.25-20.34	35.00	8.75
16.35-16.44	95.00	23.75	20.35-20.44	34.00	8.50
16.45-16.54	92.50	23.13	20.45-20.54	33.00	8.25
16.55-16.64	90.00	22.50	20.55-20.64	32.00	8.00
16.65-16.74	88.00	22.00	20.65-20.74	31.00	7.75
16.75-16.84	86.00	21.50	20.75-20.84	30.30	7.58
16.85-16.94	84.00	21.00	20.85-20.94	29.60	7.40
16.95-17.04	82.00	20.50	20.95-21.04	28.90	7.23
17.05-17.14	80.00	20.00	21.05-21.14	28.20	7.05
17.15-17.24	78.00	19.50	21.15-21.24	27.50	6.88
17.25-17.34	76.00	19.00	21.25-21.34	26.80	6.70
17.35-17.44	74.00	18.50	21.35-21.44	26.10	6.53
17.45-17.54	72.00	18.00	21.45-21.54	25.40	6.35
17.55-17.64	70.00	17.50	21.55-21.64	24.70	6.18
17.65-17.74	68.00	17.00	21.65-21.74	24.00	6.00
17.75-17.84	66.00	16.50	21.75-21.94	23.00	5.75
17.85-17.94	64.50	16.13	21.95-22.14	22.00	5.50
17.95-18.04	63.00	15.75	22.15-22.34	21.00	5.25
18.05-18.14	61.50	15.38	22.35-22.54	20.00	5.00
18.15-18.24	60.00	15.00	22.55-22.74	19.00	4.75
18.25-18.34	58.50	14.63	22.75-22.94	18.00	4.50
18.35-18.44	57.00	14.25	22.95-23.14	17.00	4.25
18.45-18.54	55.50	13.88	23.15-23.34	16.00	4.00
18.55-18.64	54.00	13.50	23.35-23.64	15.00	3.75
18.65-18.74	52.50	13.13	23.65-23.94	14.00	3.50
18.75-18.84	51.00	12.75	23.95-24.24	13.00	3.25
18.85-18.94	49.50	12.38	24.25-24.54	12.00	3.00
18.95-19.04	48.00	12.00	24.55-24.84	11.00	2.75
19.05-19.14	47.00	11.75	24.85-25.24	10.00	2.50
19.15-19.24	46.00	11.50	25.25-25.64	9.00	2.25
19.25-19.34	45.00	11.25	25.65-26.04	8.00	2.00
19.35-19.44	44.00	11.00	26.05-26.64	7.00	1.75
19.45-19.54	43.00	10.75	26.65-27.24	6.00	1.50
19.55-19.64	42.00	10.50	27.25-27.94	5.00	1.25
19.65-19.74	41.00	10.25	27.95-28.84	4.00	1.00
19.75-19.84	40.00	10.00	28.85-29.94	3.00	0.75
19.85-19.94	39.00	9.75	29.95-31.54	2.00	0.50
19.95-20.04	38.00	9.50	31.55-34.24	1.00	0.25
20.05-20.14	37.00	9.25			

## 女子 100 米栏专项电动计时成绩评分表

(栏高 0.84 米, 栏距 8.50 米)

成绩 (秒)	分值 (百分制)	分值 (二十五分制)	成绩 (秒)	分值 (百分制)	分值 (二十五分制)
≤15.74	100.00	25.00	19.15-19.24	30.00	7.50
15.75-15.84	96.00	24.00	19.25-19.34	29.00	7.25
15.85-15.94	93.00	23.25	19.35-19.44	28.00	7.00
15.95-16.04	90.00	22.50	19.45-19.54	27.00	6.75
16.05-16.14	87.00	21.75	19.55-19.64	26.20	6.55
16.15-16.24	84.00	21.00	19.65-19.74	25.40	6.35
16.25-16.34	81.00	20.25	19.75-19.84	24.60	6.15
16.35-16.44	78.00	19.50	19.85-19.94	23.80	5.95
16.45-16.54	75.00	18.75	19.95-20.04	23.00	5.75
16.55-16.64	72.00	18.00	20.05-20.14	22.30	5.58
16.65-16.74	70.00	17.50	20.15-20.24	21.60	5.40
16.75-16.84	68.00	17.00	20.25-20.34	20.90	5.23
16.85-16.94	66.00	16.50	20.35-20.44	20.20	5.05
16.95-17.04	64.00	16.00	20.45-20.54	19.50	4.88
17.05-17.14	62.00	15.50	20.55-20.64	18.80	4.70
17.15-17.24	60.00	15.00	20.65-20.74	18.10	4.53
17.25-17.34	58.50	14.63	20.75-20.84	17.40	4.35
17.35-17.44	56.00	14.00	20.85-20.94	16.70	4.18
17.45-17.54	54.00	13.50	20.95-21.04	16.00	4.00
17.55-17.64	52.00	13.00	21.05-21.24	15.00	3.75
17.65-17.74	50.00	12.50	21.25-21.44	14.00	3.50
17.75-17.84	48.50	12.13	21.45-21.64	13.00	3.25
17.85-17.94	47.00	11.75	21.65-21.84	12.00	3.00
17.95-18.04	45.50	11.38	21.85-22.14	11.00	2.75
18.05-18.14	44.00	11.00	22.15-22.44	10.00	2.50
18.15-18.24	42.50	10.63	22.45-22.74	9.00	2.25
18.25-18.34	41.00	10.25	22.75-23.14	8.00	2.00
18.35-18.44	39.50	9.88	23.15-23.54	7.00	1.75
18.45-18.54	38.00	9.50	23.55-23.94	6.00	1.50
18.55-18.64	36.50	9.13	23.95-24.54	5.00	1.25
18.65-18.74	35.00	8.75	24.55-25.14	4.00	1.00
18.75-18.84	34.00	8.50	25.15-26.04	3.00	0.75
18.85-18.94	33.00	8.25	26.05-27.24	2.00	0.50
18.95-19.04	32.00	8.00	27.25-29.24	1.00	0.25
19.05-19.14	31.00	7.75			

## 男、女铅球专项评分表

(男子 7.26 公斤, 女子 4 公斤)

成绩(米)	分值(百分制)	分值(二十五分制)	成绩(米)	分值(百分制)	分值(二十五分制)
≥12.50	100.00	25.00	8.99-9.09	55.00	13.75
12.44-12.49	99.00	24.75	8.88-8.98	54.00	13.50
12.38-12.43	98.00	24.50	8.77-8.87	53.00	13.25
12.32-12.37	97.00	24.25	8.66-8.76	52.00	13.00
12.26-12.31	96.00	24.00	8.55-8.65	51.00	12.75
12.20-12.25	95.00	23.75	8.43-8.54	50.00	12.50
12.14-12.19	94.00	23.50	8.31-8.42	49.00	12.25
12.08-12.13	93.00	23.25	8.19-8.30	48.00	12.00
12.02-12.07	92.00	23.00	8.07-8.18	47.00	11.75
11.96-12.01	91.00	22.75	7.94-8.06	46.00	11.50
11.90-11.95	90.00	22.50	7.81-7.93	45.00	11.25
11.83-11.89	89.00	22.25	7.68-7.80	44.00	11.00
11.76-11.82	88.00	22.00	7.54-7.67	43.00	10.75
11.69-11.75	87.00	21.75	7.41-7.53	42.00	10.50
11.62-11.68	86.00	21.50	7.26-7.40	41.00	10.25
11.55-11.61	85.00	21.25	7.12-7.25	40.00	10.00
11.48-11.54	84.00	21.00	6.97-7.11	39.00	9.75
11.41-11.47	83.00	20.75	6.82-6.96	38.00	9.50
11.34-11.40	82.00	20.50	6.66-6.81	37.00	9.25
11.27-11.33	81.00	20.25	6.50-6.65	36.00	9.00
11.20-11.26	80.00	20.00	6.34-6.49	35.00	8.75
11.13-11.19	79.00	19.75	6.17-6.33	34.00	8.50
11.04-11.12	78.00	19.50	5.99-6.16	33.00	8.25
10.97-11.03	77.00	19.25	5.81-5.98	32.00	8.00
10.89-10.96	76.00	19.00	5.62-5.80	31.00	7.75
10.81-10.88	75.00	18.75	5.43-5.61	30.00	7.50
10.73-10.80	74.00	18.50	5.23-5.42	29.00	7.25
10.65-10.72	73.00	18.25	5.08-5.22	28.00	7.00
10.57-10.64	72.00	18.00	4.81-5.07	27.00	6.75
10.49-10.56	71.00	17.75	4.59-4.80	26.00	6.50
10.41-10.48	70.00	17.50	4.36-4.58	25.00	6.25
10.33-10.40	69.00	17.25	4.12-4.35	24.00	6.00
10.24-10.32	68.00	17.00	3.87-4.11	23.00	5.75
10.15-10.23	67.00	16.75	3.61-3.86	22.00	5.50
10.06-10.14	66.00	16.50	3.34-3.60	21.00	5.25
9.97-10.05	65.00	16.25	3.05-3.33	20.00	5.00
9.88-9.96	64.00	16.00	2.75-3.04	19.00	4.75
9.79-9.87	63.00	15.75	2.43-2.74	18.00	4.50
9.70-9.78	62.00	15.50	2.09-2.42	17.00	4.25
9.60-9.69	61.00	15.25	1.74-2.08	16.00	4.00
9.50-9.59	60.00	15.00	1.36-1.73	15.00	3.75
9.40-9.49	59.00	14.75	0.95-1.35	14.00	3.50
9.30-9.39	58.00	14.50	0.52-0.94	13.00	3.25
9.20-9.29	57.00	14.25	0.05-0.51	12.00	3.00
9.10-9.19	56.00	14.00			

### 男子三级跳远专项评分表

成绩(米)	分值(百分制)	分值(二十五分制)	成绩(米)	分值(百分制)	分值(二十五分制)
≥13.50	100.00	25.00	11.50-11.54	50.00	12.50
13.47-13.49	99.00	24.75	11.45-11.49	49.00	12.25
13.44-13.46	98.00	24.50	11.34-11.44	48.00	12.00
13.41-13.43	97.00	24.25	11.28-11.33	47.00	11.75
13.38-13.40	96.00	24.00	11.22-11.27	46.00	11.50
13.35-13.37	95.00	23.75	11.16-11.21	45.00	11.25
13.32-13.34	94.00	23.50	11.09-11.15	44.00	11.00
13.29-13.31	93.00	23.25	11.02-11.08	43.00	10.75
13.26-13.28	92.00	23.00	10.95-11.01	42.00	10.50
13.23-13.25	91.00	22.75	10.88-10.94	41.00	10.25
13.20-13.22	90.00	22.50	10.81-10.87	40.00	10.00
13.17-13.19	89.00	22.25	10.74-10.80	39.00	9.75
13.14-13.16	88.00	22.00	10.66-10.73	38.00	9.50
13.11-13.13	87.00	21.75	10.58-10.65	37.00	9.25
13.08-13.10	86.00	21.50	10.50-10.57	36.00	9.00
13.05-13.07	85.00	21.25	10.42-10.49	35.00	8.75
13.01-13.04	84.00	21.00	10.33-10.41	34.00	8.50
12.97-13.00	83.00	20.75	10.24-10.32	33.00	8.25
12.93-12.96	82.00	20.50	10.15-10.23	32.00	8.00
12.89-12.92	81.00	20.25	10.06-10.14	31.00	7.75
12.86-12.88	80.00	20.00	9.97-10.05	30.00	7.50
12.81-12.85	79.00	19.75	9.87-9.96	29.00	7.25
12.77-12.80	78.00	19.50	9.76-9.86	28.00	7.00
12.73-12.76	77.00	19.25	9.66-9.75	27.00	6.75
12.69-12.72	76.00	19.00	9.54-9.65	26.00	6.50
12.65-12.68	75.00	18.75	9.43-9.53	25.00	6.25
12.61-12.64	74.00	18.50	9.31-9.42	24.00	6.00
12.57-12.60	73.00	18.25	9.19-9.30	23.00	5.75
12.53-12.56	72.00	18.00	9.05-9.18	22.00	5.50
12.49-12.52	71.00	17.75	8.92-9.04	21.00	5.25
12.45-12.48	70.00	17.50	8.77-8.91	20.00	5.00
12.41-12.44	69.00	17.25	8.63-8.76	19.00	4.75
12.37-12.40	68.00	17.00	8.47-8.62	18.00	4.50
12.33-12.36	67.00	16.75	8.30-8.46	17.00	4.25
12.29-12.32	66.00	16.50	8.12-8.29	16.00	4.00
12.25-12.28	65.00	16.25	7.93-8.11	15.00	3.75
12.20-12.24	64.00	16.00	7.78-7.92	14.00	3.50
12.15-12.19	63.00	15.75	7.51-7.77	13.00	3.25
12.10-12.14	62.00	15.50	7.27-7.50	12.00	3.00
12.05-12.09	61.00	15.25	7.02-7.26	11.00	2.75
12.00-12.04	60.00	15.00	6.74-7.01	10.00	2.50
11.95-11.99	59.00	14.75	6.43-6.73	9.00	2.25
11.90-11.94	58.00	14.50	6.08-6.42	8.00	2.00
11.85-11.89	57.00	14.25	5.69-6.07	7.00	1.75
11.80-11.84	56.00	14.00	5.24-5.68	6.00	1.50
11.75-11.79	55.00	13.75	4.70-5.23	5.00	1.25
11.70-11.74	54.00	13.50	4.05-4.69	4.00	1.00
11.65-11.69	53.00	13.25	3.20-4.04	3.00	0.75
11.60-11.64	52.00	13.00	2.01-3.19	2.00	0.50
11.55-11.59	51.00	12.75			

注：三级跳远场地起跳距离男子为13米，女子为11米。因运动水平差异，裁判员可在助跑道上用石灰粉标记9米起跳线、7米起跳线，供不同水平考生使用。考生应在考前向考官确认选择的起跳距离，一旦选定，不允许变更。

### 女子三级跳远专项评分表

成绩(米)	分值(百分制)	分值(二十五分制)	成绩(米)	分值(百分制)	分值(二十五分制)
≥11.00	100.00	25.00	9.00-9.04	50.00	12.50
10.97-10.99	99.00	24.75	8.95-8.99	49.00	12.25
10.94-10.96	98.00	24.50	8.84-8.94	48.00	12.00
10.91-10.93	97.00	24.25	8.78-8.83	47.00	11.75
10.88-10.90	96.00	24.00	8.72-8.77	46.00	11.50
10.85-10.87	95.00	23.75	8.66-8.71	45.00	11.25
10.82-10.84	94.00	23.50	8.59-8.65	44.00	11.00
10.79-10.81	93.00	23.25	8.52-8.58	43.00	10.75
10.76-10.78	92.00	23.00	8.45-8.51	42.00	10.50
10.73-10.75	91.00	22.75	8.38-8.44	41.00	10.25
10.70-10.72	90.00	22.50	8.31-8.37	40.00	10.00
10.67-10.69	89.00	22.25	8.24-8.30	39.00	9.75
10.64-10.66	88.00	22.00	8.16-8.23	38.00	9.50
10.61-10.63	87.00	21.75	8.08-8.15	37.00	9.25
10.58-10.60	86.00	21.50	8.00-8.07	36.00	9.00
10.55-10.57	85.00	21.25	7.92-7.99	35.00	8.75
10.51-10.54	84.00	21.00	7.83-7.91	34.00	8.50
10.47-10.50	83.00	20.75	7.74-7.82	33.00	8.25
10.43-10.46	82.00	20.50	7.65-7.73	32.00	8.00
10.39-10.42	81.00	20.25	7.56-7.64	31.00	7.75
10.36-10.38	80.00	20.00	7.47-7.55	30.00	7.50
10.31-10.35	79.00	19.75	7.37-7.46	29.00	7.25
10.27-10.30	78.00	19.50	7.26-7.36	28.00	7.00
10.23-10.26	77.00	19.25	7.16-7.25	27.00	6.75
10.19-10.22	76.00	19.00	7.04-7.15	26.00	6.50
10.15-10.18	75.00	18.75	6.93-7.03	25.00	6.25
10.11-10.14	74.00	18.50	6.81-6.92	24.00	6.00
10.07-10.10	73.00	18.25	6.69-6.80	23.00	5.75
10.03-10.06	72.00	18.00	6.55-6.68	22.00	5.50
9.99-10.02	71.00	17.75	6.42-6.54	21.00	5.25
9.95-9.98	70.00	17.50	6.27-6.41	20.00	5.00
9.91-9.94	69.00	17.25	6.13-6.26	19.00	4.75
9.87-9.90	68.00	17.00	5.97-6.12	18.00	4.50
9.83-9.86	67.00	16.75	5.80-5.96	17.00	4.25
9.79-9.82	66.00	16.50	5.62-5.79	16.00	4.00
9.75-9.78	65.00	16.25	5.43-5.61	15.00	3.75
9.70-9.74	64.00	16.00	5.28-5.42	14.00	3.50
9.65-9.69	63.00	15.75	5.01-5.27	13.00	3.25
9.60-9.64	62.00	15.50	4.77-5.00	12.00	3.00
9.55-9.59	61.00	15.25	4.52-4.76	11.00	2.75
9.50-9.54	60.00	15.00	4.24-4.51	10.00	2.50
9.45-9.49	59.00	14.75	3.93-4.23	9.00	2.25
9.40-9.44	58.00	14.50	3.58-3.92	8.00	2.00
9.35-9.39	57.00	14.25	3.19-3.57	7.00	1.75
9.30-9.34	56.00	14.00	2.74-3.18	6.00	1.50
9.25-9.29	55.00	13.75	2.20-2.73	5.00	1.25
9.20-9.24	54.00	13.50	1.55-2.19	4.00	1.00
9.15-9.19	53.00	13.25	0.70-1.54	3.00	0.75
9.10-9.14	52.00	13.00			
9.05-9.09	51.00	12.75			

注：三级跳远场地起跳距离男子为13米，女子为11米。因运动水平差异，裁判员可在助跑道上用石灰粉标记9米起跳线、7米起跳线，供不同水平考生使用。考生应在考前向考官确认选择的起跳距离，一旦选定，不允许变更。

## 男子跳高专项评分表

成绩(米)	分值(百分制)	分值(二十五分制)	成绩(米)	分值(百分制)	分值(二十五分制)
≥1.83	100.00	25.00	1.41	39.20	9.80
1.82	97.50	24.38	1.40	38.40	9.60
1.81	95.00	23.75	1.39	37.60	9.40
1.80	93.00	23.25	1.38	36.80	9.20
1.79	91.00	22.75	1.37	36.00	9.00
1.78	89.00	22.25	1.36	35.20	8.80
1.77	87.00	21.75	1.35	34.40	8.60
1.76	85.00	21.25	1.34	33.60	8.40
1.75	83.00	20.75	1.33	32.80	8.20
1.74	81.00	20.25	1.32	32.00	8.00
1.73	79.50	19.88	1.31	31.20	7.80
1.72	78.00	19.50	1.30	30.40	7.60
1.71	76.50	19.13	1.29	29.60	7.40
1.70	75.00	18.75	1.28	29.00	7.25
1.69	73.50	18.38	1.26-1.27	28.00	7.00
1.68	72.00	18.00	1.24-1.25	27.00	6.75
1.67	70.50	17.63	1.22-1.23	26.00	6.50
1.66	69.00	17.25	1.20-1.21	25.00	6.25
1.65	67.50	16.88	1.18-1.19	24.00	6.00
1.64	66.00	16.50	1.16-1.17	23.00	5.75
1.63	64.50	16.13	1.14-1.15	22.00	5.50
1.62	63.00	15.75	1.12-1.13	21.00	5.25
1.61	62.00	15.50	1.10-1.11	20.00	5.00
1.60	60.00	15.00	1.08-1.09	19.00	4.75
1.59	58.50	14.63	1.06-1.07	18.00	4.50
1.58	57.00	14.25	1.04-1.05	17.00	4.25
1.57	55.50	13.88	1.01-1.03	16.00	4.00
1.56	54.00	13.50	0.98-1.00	15.00	3.75
1.55	53.00	13.25	0.95-0.97	14.00	3.50
1.54	52.00	13.00	0.92-0.94	13.00	3.25
1.53	51.00	12.75	0.88-0.91	12.00	3.00
1.52	50.00	12.50	0.84-0.87	11.00	2.75
1.51	49.00	12.25	0.79-0.83	10.00	2.50
1.50	48.00	12.00	0.75-0.78	9.00	2.25
1.49	47.00	11.75	0.69-0.74	8.00	2.00
1.48	46.00	11.50	0.63-0.68	7.00	1.75
1.47	45.00	11.25	0.56-0.62	6.00	1.50
1.46	44.00	11.00	0.48-0.55	5.00	1.25
1.45	43.00	10.75	0.38-0.47	4.00	1.00
1.44	42.00	10.50	0.25-0.37	3.00	0.75
1.43	41.00	10.25	0.07-0.24	2.00	0.50
1.42	40.00	10.00			



## 女子跳高专项评分表

成绩(米)	分值(百分制)	分值(二十五分制)	成绩(米)	分值(百分制)	分值(二十五分制)
≥1.56	100.00	25.00	1.19	31.00	7.75
1.55	97.00	24.25	1.18	30.00	7.50
1.54	94.00	23.50	1.17	29.00	7.25
1.53	91.00	22.75	1.16	28.00	7.00
1.52	88.00	22.00	1.15	27.00	6.75
1.51	85.00	21.25	1.14	26.20	6.55
1.50	82.00	20.50	1.13	25.40	6.35
1.49	79.00	19.75	1.12	24.60	6.15
1.48	76.00	19.00	1.11	23.80	5.95
1.47	74.00	18.50	1.10	23.00	5.75
1.46	72.00	18.00	1.09	22.20	5.55
1.45	70.00	17.50	1.08	21.40	5.35
1.44	68.00	17.00	1.07	20.80	5.20
1.43	66.00	16.50	1.06	20.20	5.05
1.42	64.00	16.00	1.05	19.60	4.90
1.41	62.00	15.50	1.04	19.00	4.75
1.40	60.00	15.00	1.03	18.40	4.60
1.39	58.00	14.50	1.02	17.80	4.45
1.38	56.00	14.00	1.01	17.20	4.30
1.37	54.50	13.63	1.00	16.60	4.15
1.36	53.00	13.25	0.99	16.00	4.00
1.35	51.50	12.88	0.97-0.98	15.00	3.75
1.34	50.00	12.50	0.95-0.96	14.00	3.50
1.33	48.50	12.13	0.93-0.94	13.00	3.25
1.32	47.00	11.75	0.90-0.92	12.00	3.00
1.31	45.50	11.38	0.87-0.89	11.00	2.75
1.30	44.00	11.00	0.84-0.86	10.00	2.50
1.29	42.50	10.63	0.81-0.83	9.00	2.25
1.28	41.00	10.25	0.77-0.80	8.00	2.00
1.27	39.50	9.88	0.73-0.76	7.00	1.75
1.26	38.00	9.50	0.68-0.72	6.00	1.50
1.25	37.00	9.25	0.62-0.67	5.00	1.25
1.24	36.00	9.00	0.55-0.61	4.00	1.00
1.23	35.00	8.75	0.46-0.54	3.00	0.75
1.22	34.00	8.50	0.33-0.45	2.00	0.50
1.21	33.00	8.25	0.12-0.32	1.60	0.40
1.20	32.00	8.00			

## 男子跳远专项评分表

成绩(米)	分值(百分制)	分值(二十五分制)	成绩(米)	分值(百分制)	分值(二十五分制)
≥6.50	100.00	25.00	5.33-5.35	51.00	12.75
6.48-6.49	99.00	24.75	5.29-5.32	50.00	12.50
6.46-6.47	98.00	24.50	5.25-5.28	49.00	12.25
6.44-6.45	97.00	24.25	5.21-5.24	48.00	12.00
6.42-6.43	96.00	24.00	5.17-5.20	47.00	11.75
6.40-6.41	95.00	23.75	5.13-5.16	46.00	11.50
6.38-6.39	94.00	23.50	5.09-5.12	45.00	11.25
6.36-6.37	93.00	23.25	5.05-5.08	44.00	11.00
6.34-6.35	92.00	23.00	5.01-5.04	43.00	10.75
6.32-6.33	91.00	22.75	4.97-5.00	42.00	10.50
6.30-6.31	90.00	22.50	4.93-4.96	41.00	10.25
6.28-6.29	89.00	22.25	4.89-4.92	40.00	10.00
6.26-6.27	88.00	22.00	4.85-4.88	39.00	9.75
6.24-6.25	87.00	21.75	4.80-4.84	38.00	9.50
6.22-6.23	86.00	21.50	4.75-4.79	37.00	9.25
6.20-6.21	85.00	21.25	4.70-4.74	36.00	9.00
6.18-6.19	84.00	21.00	4.65-4.69	35.00	8.75
6.16-6.17	83.00	20.75	4.60-4.64	34.00	8.50
6.14-6.15	82.00	20.50	4.55-4.59	33.00	8.25
6.12-6.13	81.00	20.25	4.49-4.54	32.00	8.00
6.10-6.11	80.00	20.00	4.43-4.48	31.00	7.75
6.08-6.09	79.00	19.75	4.37-4.42	30.00	7.50
6.06-6.07	78.00	19.50	4.31-4.36	29.00	7.25
6.04-6.05	77.00	19.25	4.25-4.30	28.00	7.00
6.02-6.03	76.00	19.00	4.19-4.24	27.00	6.75
6.00-6.01	75.00	18.75	4.13-4.18	26.00	6.50
5.98-5.99	74.00	18.50	4.06-4.12	25.00	6.25
5.96-5.97	73.00	18.25	3.99-4.05	24.00	6.00
5.94-5.95	72.00	18.00	3.91-3.98	23.00	5.75
5.92-5.93	71.00	17.75	3.83-3.90	22.00	5.50
5.89-5.91	70.00	17.50	3.75-3.82	21.00	5.25
5.86-5.88	69.00	17.25	3.66-3.74	20.00	5.00
5.83-5.85	68.00	17.00	3.57-3.65	19.00	4.75
5.80-5.82	67.00	16.75	3.48-3.56	18.00	4.50
5.77-5.79	66.00	16.50	3.38-3.47	17.00	4.25
5.74-5.76	65.00	16.25	3.27-3.37	16.00	4.00
5.71-5.73	64.00	16.00	3.16-3.26	15.00	3.75
5.69-5.70	63.00	15.75	3.04-3.15	14.00	3.50
5.66-5.68	62.00	15.50	2.91-3.03	13.00	3.25
5.63-5.65	61.00	15.25	2.76-2.90	12.00	3.00
5.60-5.62	60.00	15.00	2.61-2.75	11.00	2.75
5.57-5.59	59.00	14.75	2.44-2.60	10.00	2.50
5.54-5.56	58.00	14.50	2.26-2.43	9.00	2.25
5.51-5.53	57.00	14.25	2.05-2.25	8.00	2.00
5.48-5.50	56.00	14.00	1.82-2.04	7.00	1.75
5.45-5.47	55.00	13.75	1.54-1.81	6.00	1.50
5.42-5.44	54.00	13.50	1.22-1.53	5.00	1.25
5.39-5.41	53.00	13.25	0.83-1.21	4.00	1.00
5.36-5.38	52.00	13.00	0.32-0.82	3.00	0.75

## 女子跳远专项评分表

成绩(米)	分值(百分制)	分值(二十五分制)	成绩(米)	分值(百分制)	分值(二十五分制)
≥5.20	100.00	25.00	4.29-4.31	51.00	12.75
5.19	99.00	24.75	4.26-4.28	50.00	12.50
5.18	98.00	24.50	4.23-4.25	49.00	12.25
5.17	97.00	24.25	4.20-4.22	48.00	12.00
5.16	96.00	24.00	4.17-4.19	47.00	11.75
5.15	95.00	23.75	4.14-4.16	46.00	11.50
5.14	94.00	23.50	4.11-4.13	45.00	11.25
5.13	93.00	23.25	4.08-4.10	44.00	11.00
5.12	92.00	23.00	4.05-4.07	43.00	10.75
5.11	91.00	22.75	4.02-4.04	42.00	10.50
5.10	90.00	22.50	3.99-4.01	41.00	10.25
5.08-5.09	89.00	22.25	3.96-3.98	40.00	10.00
5.06-5.07	88.00	22.00	3.92-3.95	39.00	9.75
5.04-5.05	87.00	21.75	3.88-3.91	38.00	9.50
5.02-5.03	86.00	21.50	3.84-3.87	37.00	9.25
5.00-5.01	85.00	21.25	3.80-3.83	36.00	9.00
4.98-4.99	84.00	21.00	3.76-3.79	35.00	8.75
4.96-4.97	83.00	20.75	3.72-3.75	34.00	8.50
4.94-4.95	82.00	20.50	3.68-3.71	33.00	8.25
4.92-4.93	81.00	20.25	3.64-3.67	32.00	8.00
4.90-4.91	80.00	20.00	3.60-3.63	31.00	7.75
4.88-4.89	79.00	19.75	3.55-3.59	30.00	7.50
4.86-4.87	78.00	19.50	3.50-3.54	29.00	7.25
4.84-4.85	77.00	19.25	3.45-3.49	28.00	7.00
4.82-4.83	76.00	19.00	3.40-3.44	27.00	6.75
4.80-4.81	75.00	18.75	3.35-3.39	26.00	6.50
4.78-4.79	74.00	18.50	3.30-3.34	25.00	6.25
4.76-4.77	73.00	18.25	3.24-3.29	24.00	6.00
4.74-4.75	72.00	18.00	3.19-3.23	23.00	5.75
4.72-4.73	71.00	17.75	3.13-3.18	22.00	5.50
4.70-4.71	70.00	17.50	3.06-3.12	21.00	5.25
4.68-4.69	69.00	17.25	2.99-3.05	20.00	5.00
4.66-4.67	68.00	17.00	2.92-2.98	19.00	4.75
4.64-4.65	67.00	16.75	2.85-2.91	18.00	4.50
4.62-4.63	66.00	16.50	2.77-2.84	17.00	4.25
4.60-4.61	65.00	16.25	2.69-2.76	16.00	4.00
4.58-4.59	64.00	16.00	2.60-2.68	15.00	3.75
4.56-4.57	63.00	15.75	2.51-2.59	14.00	3.50
4.54-4.55	62.00	15.50	2.40-2.50	13.00	3.25
4.52-4.53	61.00	15.25	2.29-2.39	12.00	3.00
4.50-4.51	60.00	15.00	2.18-2.28	11.00	2.75
4.48-4.49	59.00	14.75	2.05-2.17	10.00	2.50
4.46-4.47	58.00	14.50	1.90-2.04	9.00	2.25
4.44-4.45	57.00	14.25	1.74-1.89	8.00	2.00
4.42-4.43	56.00	14.00	1.56-1.73	7.00	1.75
4.40-4.41	55.00	13.75	1.35-1.55	6.00	1.50
4.38-4.39	54.00	13.50	1.10-1.34	5.00	1.25
4.35-4.37	53.00	13.25	0.79-1.09	4.00	1.00
4.32-4.34	52.00	13.00	0.40-0.78	3.00	0.75

## 男、女铁饼专项评分表

(男子 2 公斤, 女子 1 公斤)

成绩 (米)	分值 (百分制)	分值 (二十五分制)	成绩 (米)	分值 (百分制)	分值 (二十五分制)
≥38.00	100.00	25.00	28.35-28.63	54.00	13.50
37.84-37.99	99.00	24.75	28.06-28.34	53.00	13.25
37.68-37.85	98.00	24.50	27.76-28.05	52.00	13.00
37.52-37.67	97.00	24.25	27.46-27.75	51.00	12.75
37.36-37.51	96.00	24.00	27.15-27.45	50.00	12.50
37.20-37.35	95.00	23.75	26.83-27.14	49.00	12.25
37.03-37.19	94.00	23.50	26.51-26.82	48.00	12.00
36.86-37.02	93.00	23.25	26.18-26.50	47.00	11.75
36.69-36.85	92.00	23.00	25.84-26.17	46.00	11.50
36.52-36.68	91.00	22.75	25.50-25.83	45.00	11.25
36.35-36.51	90.00	22.50	25.14-25.49	44.00	11.00
36.18-36.34	89.00	22.25	24.78-25.13	43.00	10.75
36.00-36.17	88.00	22.00	24.42-24.77	42.00	10.50
35.82-35.99	87.00	21.75	24.04-24.41	41.00	10.25
35.64-35.81	86.00	21.50	23.65-24.03	40.00	10.00
35.46-35.63	85.00	21.25	23.26-23.64	39.00	9.75
35.27-35.45	84.00	21.00	22.85-23.25	38.00	9.50
35.08-35.26	83.00	20.75	22.43-22.84	37.00	9.25
34.89-35.07	82.00	20.50	22.00-22.42	36.00	9.00
34.70-34.88	81.00	20.25	21.56-21.99	35.00	8.75
34.50-34.69	80.00	20.00	21.11-21.55	34.00	8.50
34.30-34.49	79.00	19.75	20.64-21.10	33.00	8.25
34.10-34.29	78.00	19.50	20.16-20.63	32.00	8.00
33.90-34.09	77.00	19.25	19.66-20.15	31.00	7.75
33.70-33.89	76.00	19.00	19.14-19.65	30.00	7.50
33.49-33.69	75.00	18.75	18.62-19.13	29.00	7.25
33.28-33.48	74.00	18.50	18.07-18.61	28.00	7.00
33.07-33.27	73.00	18.25	17.50-18.06	27.00	6.75
32.86-33.06	72.00	18.00	16.91-17.49	26.00	6.50
32.64-32.85	71.00	17.75	16.29-16.90	25.00	6.25
32.42-32.63	70.00	17.50	15.65-16.28	24.00	6.00
32.19-32.41	69.00	17.25	14.99-15.64	23.00	5.75
31.96-32.18	68.00	17.00	14.29-14.98	22.00	5.50
31.73-31.95	67.00	16.75	13.56-14.28	21.00	5.25
31.49-31.72	66.00	16.50	12.80-13.55	20.00	5.00
31.25-31.48	65.00	16.25	11.99-12.79	19.00	4.75
31.01-31.24	64.00	16.00	11.15-11.98	18.00	4.50
30.76-31.00	63.00	15.75	10.25-11.14	17.00	4.25
30.51-30.75	62.00	15.50	9.30-10.24	16.00	4.00
30.26-30.50	61.00	15.25	8.29-9.29	15.00	3.75
30.00-30.25	60.00	15.00	7.21-8.28	14.00	3.50
29.74-29.99	59.00	14.75	6.05-7.20	13.00	3.25
29.47-29.73	58.00	14.50	4.80-6.04	12.00	3.00
29.20-29.46	57.00	14.25	3.44-4.79	11.00	2.75
28.92-29.19	56.00	14.00	1.94-3.43	10.00	2.50
28.64-28.91	55.00	13.75			

### 男子标枪（800克）专项评分表

成绩（米）	分值（百分制）	分值（二十五分制）	成绩（米）	分值（百分制）	分值（二十五分制）
≥55.00	100.00	25.00	37.94-38.37	58.00	14.50
54.68-54.99	99.00	24.75	37.40-37.93	57.00	14.25
54.36-54.67	98.00	24.50	36.84-37.39	56.00	14.00
54.04-54.35	97.00	24.25	36.28-36.83	55.00	13.75
53.72-54.03	96.00	24.00	35.70-36.27	54.00	13.50
53.39-53.71	95.00	23.75	35.12-35.69	53.00	13.25
53.06-53.38	94.00	23.50	34.52-35.11	52.00	13.00
52.73-53.05	93.00	23.25	33.91-34.51	51.00	12.75
52.39-52.72	92.00	23.00	33.29-33.90	50.00	12.50
52.05-52.38	91.00	22.75	32.66-33.28	49.00	12.25
51.70-52.04	90.00	22.50	32.10-32.65	48.00	12.00
51.35-51.69	89.00	22.25	31.35-32.09	47.00	11.75
51.00-51.34	88.00	22.00	30.68-31.34	46.00	11.50
50.64-50.99	87.00	21.75	29.99-30.67	45.00	11.25
50.28-50.63	86.00	21.50	29.29-29.98	44.00	11.00
49.91-50.27	85.00	21.25	28.56-29.28	43.00	10.75
49.54-49.90	84.00	21.00	27.83-28.55	42.00	10.50
49.16-49.53	83.00	20.75	27.08-27.82	41.00	10.25
48.78-49.15	82.00	20.50	26.90-27.07	40.00	10.00
48.40-48.77	81.00	20.25	25.51-26.89	39.00	9.75
48.01-48.39	80.00	20.00	24.70-25.50	38.00	9.50
47.62-48.00	79.00	19.75	23.86-24.69	37.00	9.25
47.22-47.61	78.00	19.50	23.00-23.85	36.00	9.00
46.81-47.21	77.00	19.25	22.12-22.99	35.00	8.75
46.40-46.80	76.00	19.00	21.21-22.11	34.00	8.50
45.99-46.39	75.00	18.75	20.28-21.20	33.00	8.25
45.57-45.98	74.00	18.50	19.32-20.27	32.00	8.00
45.14-45.56	73.00	18.25	18.32-19.31	31.00	7.75
44.71-45.13	72.00	18.00	17.29-18.31	30.00	7.50
44.27-44.70	71.00	17.75	16.32-17.28	29.00	7.25
43.83-44.26	70.00	17.50	15.13-16.31	28.00	7.00
43.38-43.82	69.00	17.25	13.99-15.12	27.00	6.75
42.92-43.37	68.00	17.00	12.81-13.98	26.00	6.50
42.46-42.91	67.00	16.75	11.58-12.80	25.00	6.25
41.99-42.45	66.00	16.50	10.31-11.57	24.00	6.00
41.51-41.98	65.00	16.25	8.97-10.30	23.00	5.75
41.02-41.50	64.00	16.00	7.58-8.96	22.00	5.50
40.53-41.01	63.00	15.75	6.12-7.57	21.00	5.25
40.03-40.52	62.00	15.50	4.60-6.11	20.00	5.00
39.52-40.02	61.00	15.25	3.00-4.59	19.00	4.75
39.00-39.51	60.00	15.00	1.30-2.99	18.00	4.50
38.38-38.99	59.00	14.75			

## 女子标枪（600克）专项评分表

成绩（米）	分值（百分制）	分值（二十五分制）	成绩（米）	分值（百分制）	分值（二十五分制）
≥38.00	100.00	25.00	28.35-28.63	54.00	13.50
37.84-37.99	99.00	24.75	28.06-28.34	53.00	13.25
37.68-37.83	98.00	24.50	27.76-28.05	52.00	13.00
37.52-37.67	97.00	24.25	27.46-27.75	51.00	12.75
37.36-37.51	96.00	24.00	27.15-27.45	50.00	12.50
37.20-37.35	95.00	23.75	26.83-27.14	49.00	12.25
37.03-37.19	94.00	23.50	26.51-26.82	48.00	12.00
36.86-37.02	93.00	23.25	26.18-26.50	47.00	11.75
36.69-36.85	92.00	23.00	25.84-26.17	46.00	11.50
36.52-36.68	91.00	22.75	25.50-25.83	45.00	11.25
36.35-36.51	90.00	22.50	25.14-25.49	44.00	11.00
36.18-36.34	89.00	22.25	24.78-25.13	43.00	10.75
36.00-36.17	88.00	22.00	24.42-24.77	42.00	10.50
35.82-35.99	87.00	21.75	24.04-24.41	41.00	10.25
35.64-35.81	86.00	21.50	23.65-24.03	40.00	10.00
35.48-35.63	85.00	21.25	23.26-23.64	39.00	9.75
35.27-35.47	84.00	21.00	22.85-23.25	38.00	9.50
35.08-35.26	83.00	20.75	22.43-22.84	37.00	9.25
34.89-35.07	82.00	20.50	22.00-22.42	36.00	9.00
34.70-34.88	81.00	20.25	21.56-21.99	35.00	8.75
34.51-34.69	80.00	20.00	21.11-21.55	34.00	8.50
34.31-34.50	79.00	19.75	20.64-21.10	33.00	8.25
34.11-34.30	78.00	19.50	20.16-20.63	32.00	8.00
33.91-34.10	77.00	19.25	19.66-20.15	31.00	7.75
33.70-33.90	76.00	19.00	19.15-19.65	30.00	7.50
33.49-33.69	75.00	18.75	18.62-19.14	29.00	7.25
33.28-33.48	74.00	18.50	18.07-18.61	28.00	7.00
33.07-33.27	73.00	18.25	17.50-18.06	27.00	6.75
32.86-33.06	72.00	18.00	16.91-17.49	26.00	6.50
32.64-32.85	71.00	17.75	16.29-16.90	25.00	6.25
32.42-32.63	70.00	17.50	15.65-16.28	24.00	6.00
32.19-32.41	69.00	17.25	14.99-15.64	23.00	5.75
31.96-32.18	68.00	17.00	14.29-14.98	22.00	5.50
31.73-31.95	67.00	16.75	13.56-14.28	21.00	5.25
31.49-31.72	66.00	16.50	12.80-13.55	20.00	5.00
31.25-31.48	65.00	16.25	11.99-12.79	19.00	4.75
31.01-31.24	64.00	16.00	11.15-11.98	18.00	4.50
30.76-31.00	63.00	15.75	10.25-11.14	17.00	4.25
30.51-30.75	62.00	15.50	9.30-10.24	16.00	4.00
30.26-30.50	61.00	15.25	8.29-9.29	15.00	3.75
30.00-30.25	60.00	15.00	7.21-8.28	14.00	3.50
29.74-29.99	59.00	14.75	6.05-7.20	13.00	3.25
29.47-29.73	58.00	14.50	4.80-6.04	12.00	3.00
29.20-29.46	57.00	14.25	3.44-4.79	11.00	2.75
28.92-29.19	56.00	14.00	1.94-3.43	10.00	2.50
28.64-28.91	55.00	13.75	0.29-1.93	9.00	2.25

## 体操专项评分表

### 男 子

#### 1. 自由体操（分值：10分×1.5）

序号	动作名称	分值	扣分标准
1	侧手翻成分腿开立，向前转体 90 度	2.0	对冲肩，屈髋，动作不连贯，屈腿等错误，视错误程度，分别扣 0.1 分或 0.3 分或 0.5 分，摔在垫上，动作不承认。
2	前滚翻分腿起	0.5	对于滚动不圆滑，弯腿等错误，视错误程度，分别扣 0.1 分或 0.3 分或 0.5 分。
3	分腿慢起成头手倒立（2 秒）	2.0	头手倒立静止时间小于 2 秒大于 1 秒扣 0.1，1 秒扣 0.3，小于 1 秒，动作不承认；另外，对于屈髋，视错误程度，分别扣 0.1 分或 0.3 分或 0.5 分。
4	前滚翻成纵劈叉，两臂侧平举	1.0	对于滚动不圆滑，弯腿等错误，视错误程度，分别扣 0.1 分或 0.3 分或 0.5 分；劈叉高于地面，视错误程度，分别扣 0.1 分或 0.3 分或 0.5 分。
5	后腿向前摆越成直角坐	0.5	视错误程度，分别扣 0.1 分或 0.3 分或 0.5 分。
6	后滚翻直腿起	1.0	对于滚动不圆滑，弯腿等错误，视错误程度，分别扣 0.1 分或 0.3 分或 0.5 分。
7	燕式平衡（2 秒）	1.0	静止时间小于 2 秒大于 1 秒扣 0.1，1 秒扣 0.3，小于 1 秒，动作不承认；另外，视错误程度，分别扣 0.1 分或 0.3 分或 0.5 分。
8	鱼跃前滚翻	1.0	对于没有明显腾空，滚动不圆滑，姿态等错误，视错误程度，分别扣 0.1 分或 0.3 分或 0.5 分。
9	跳转 360 度成直立	1.0	对于转体不到位，视错误程度，分别扣 0.1 分或 0.3 分或 0.5 分，转体超过或不足 90 度，动作不承认。

#### 2. 双杠（分值：10分）

序号	动作名称	分值	扣分标准
1	挂臂屈伸上成分腿坐	1.5	视错误程度，分别扣 0.1 分或 0.3 分或 0.5 分。
2	前滚翻成分腿坐	2.5	视错误程度，分别扣 0.1 分或 0.3 分或 0.5 分。
3	分腿坐前进	1.0	视错误程度，分别扣 0.1 分或 0.3 分或 0.5 分。
4	支撑后摆转体 180 成分腿坐	2.0	视错误程度，分别扣 0.1 分或 0.3 分或 0.5 分。
5	弹杠	0.5	视错误程度，分别扣 0.1 分或 0.3 分或 0.5 分。
6	支撑摆动一次	0.5	视错误程度，分别扣 0.1 分或 0.3 分或 0.5 分。
7	后摆挺身下	2.0	视错误程度，分别扣 0.1 分或 0.3 分或 0.5 分。

注：对于分腿、走步、晃动、虚摆等错误，按国际体操规则的标准执行。

## 女 子

### 1. 自由体操（分值：10分×1.5）

序号	动作名称	分值	扣分标准
1	前或后波浪	1.0	视错误程度，分别扣 0.1 分或 0.3 分或 0.5 分。
2	单腿立转 360 度	2.0	视错误程度，分别扣 0.1 分或 0.3 分或 0.5 分。
3	侧手翻成分腿开立，向前转体 90 度	2.5	对于冲肩，屈髋，动作不连贯，屈腿等错误，视错误程度，分别扣 0.1 分或 0.3 分或 0.5 分。
4	燕式平衡（2 秒）	1.0	静止时间小于 2 秒大于 1 秒扣 0.1，1 秒扣 0.3，小于 1 秒，动作不承认；另外，视错误程度，分别扣 0.1 分或 0.3 分或 0.5 分。
5	后腿后撤成纵劈叉，两臂侧举（稍停）	1.0	离地每高出 10CM 分别扣 0.1 分或 0.3 分或 0.5 分。
6	后腿向前摆越成直角坐	0.5	视错误程度，分别扣 0.1 分或 0.3 分或 0.5 分。
7	后滚翻直腿起	2.0	视错误程度，分别扣 0.1 分或 0.3 分或 0.5 分。

### 2. 双杠（分值：10 分）

序号	动作名称	分值	扣分标准
1	杠端跳上成分腿坐	1.0	视错误程度，分别扣 0.1 分或 0.3 分或 0.5 分。
2	分腿坐前进成外侧坐	2.0	视错误程度，分别扣 0.1 分或 0.3 分或 0.5 分。
3	转体 180 度成分腿坐	1.0	视错误程度，分别扣 0.1 分或 0.3 分或 0.5 分。
4	滚杠	2.5	视错误程度，分别扣 0.1 分或 0.3 分或 0.5 分。
5	弹杠	0.5	视错误程度，分别扣 0.1 分或 0.3 分或 0.5 分。
6	支撑摆动一次	1.0	视错误程度，分别扣 0.1 分或 0.3 分或 0.5 分。
7	前摆挺身下	2.0	视错误程度，分别扣 0.1 分或 0.3 分或 0.5 分。

注：对于分腿、走步、晃动、虚摆等错误，按国际体操规则的标准执行。



## 足球专项评分表

测试项目	颠球	踢准	绕杆	比赛
所占分值	3分	6分	8分	8分
满分	25分			

颠球				绕竿—20米运球射门					
成绩(个)	分值	成绩(个)	分值	男子成绩(秒)	女子成绩(秒)	分值	男子成绩(秒)	女子成绩(秒)	分值
≥50	3.00	20	1.50	≤9	≤10	8.00	11.0	12.0	4.00
47-49	2.93	19	1.43	9.1	10.1	7.80	11.1	12.1	3.80
44-46	2.85	18	1.35	9.2	10.2	7.60	11.2	12.2	3.60
41-43	2.78	17	1.28	9.3	10.3	7.40	11.3	12.3	3.40
39-40	2.70	16	1.20	9.4	10.4	7.20	11.4	12.4	3.20
37-38	2.63	15	1.13	9.5	10.5	7.00	11.5	12.5	3.00
35-36	2.55	14	1.05	9.6	10.6	6.80	11.6	12.6	2.80
33-34	2.48	13	0.98	9.7	10.7	6.60	11.7	12.7	2.60
32	2.40	12	0.90	9.8	10.8	6.40	11.8	12.8	2.40
31	2.33	11	0.83	9.9	10.9	6.20	11.9	12.9	2.20
30	2.25	10	0.75	10.0	11.0	6.00	12.0	13.0	2.00
29	2.18	9	0.68	10.1	11.1	5.80	12.1	13.1	1.80
28	2.10	8	0.60	10.2	11.2	5.60	12.2	13.2	1.60
27	2.03	7	0.53	10.3	11.3	5.40	12.3	13.3	1.40
26	1.95	6	0.45	10.4	11.4	5.20	12.4	13.4	1.20
25	1.88	5	0.38	10.5	11.5	5.00	12.5	13.5	1.00
24	1.80	4	0.30	10.6	11.6	4.80	12.6	13.6	0.80
23	1.73	3	0.23	10.7	11.7	4.60	12.7	13.7	0.60
22	1.65	2	0.15	10.8	11.8	4.40	12.8	13.8	0.40
21	1.58	1	0.08	10.9	11.9	4.20	12.9	13.9	0.20

### 足球

#### (一) 颠球

##### 1. 测试方法

(1) 受试者可用脚、大腿、胸、肩和头等各部位，随意连续颠球。主考者数计颠球个数。如果球落地，则为一次颠球结束。

(2) 每人做两次，取最佳一次成绩。

##### 2. 评分标准

受试者若连续颠球 50 次，可得满分。

#### (二) 踢准

### 1. 场地设置（见图1）

（1）以0为圆心，以2.5米和3.5米为半径，分别划里、外两个圆。圆心处插上一根1.5米高并系有彩色小旗的标志竿，作为传准的目标。

（2）以25米长为半径，从圆心向任何方向划一5米长的弧作为传球限制线。

### 2. 测试方法

（1）受试者将球放在限制线上，用任一脚脚背内侧向圆圈里传球，球落在圈里或圈线上均为有效。

（2）每人连续做5次，每次均计成绩，5次成绩之和为该项考试达标成绩。

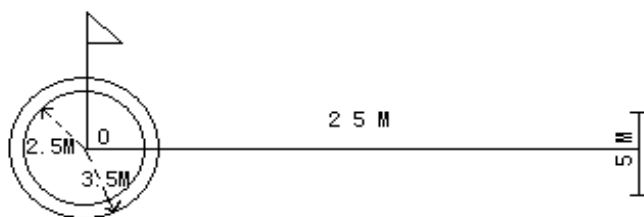


图1 踢准场地设置示意图

### （三）绕竿射门

#### 1. 场地设置（见图2）

（1）在罚球区中点处，画一条20米长的垂线，距罚球区线之远端为起点。

（2）距罚球区线2米处起，沿20米垂线插置标竿8根，竿间距离为2米，第8根标竿距起点4米。

（3）标竿固定垂直插在地面上，以受试者不碰倒竿为宜。竿高至少1.5米。

#### 2. 测试方法

（1）受试者从起点开始运球，脚触球则立即开表计时。运球逐个绕过标竿后射门，球越过球门线时则停表。

（2）每人做两次，取最佳一次成绩。

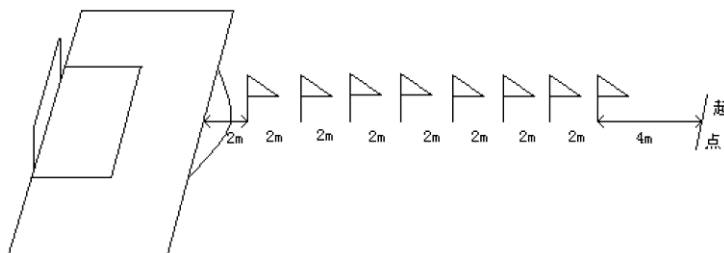


图2 绕竿射门场地设置示意图

（3）运球漏竿或未射中球门，则无成绩。若射中球门横木或立柱，可补做一次。

### （四）比赛

#### 1. 测试方法

可接受试者自报位置，进行至少30分钟的分队比赛。

#### 2. 评分标准

重点观察受试者的技术运用和比赛意识。

### （五）守门员加试

#### 1. 守门员免试20米运球过竿射门。

2. 守门员加试接扑球技术。测试方法：守门员立于球门线中间，主考人位于守门员正面 6—8 米处，向他前面、左右两侧用手抛球或用脚射低球、平球和高球，守门员完成接扑技术。

## 篮球专项评分表

测试项目	往返运球	助跑摸高	投篮	比赛
所占分值	7分	5分	5分	8分
满分	25分			

往返运球投篮				助跑摸高				投篮			
男子成绩(秒)	分值	女子成绩(秒)	分值	男子成绩(米)	分值	女子成绩(米)	分值	男子成绩(个)	分值	女子成绩(个)	分值
≤30.00	7.00	≤35.00	7.00	≥3.15	5.00	≥2.85	5.00	≥6	5.00	≥5	5.00
30.01-30.50	6.61	35.01-35.50	6.61	3.14	4.72	2.84	4.72	5	4.00	4	4.00
30.51-31.00	6.22	35.51-36.00	6.22	3.13	4.44	2.83	4.44	4	3.00	3	3.00
31.01-31.50	5.83	36.01-36.50	5.83	3.12	4.17	2.82	4.17	3	2.00	2	2.00
31.51-32.00	5.52	36.51-37.00	5.52	3.11	3.89	2.81	3.89	2	1.00	1	1.00
32.01-32.50	5.21	37.01-37.50	5.21	3.10	3.67	2.80	3.67				
32.51-33.00	4.90	37.51-38.00	4.90	3.09	3.44	2.79	3.44				
33.01-33.50	4.59	38.01-38.50	4.59	3.08	3.22	2.78	3.22				
33.51-34.00	4.28	38.51-39.00	4.28	3.07	3.00	2.77	3.00				
34.01-34.50	4.04	39.01-39.50	4.04	3.06	2.78	2.76	2.78				
34.51-35.00	3.81	39.51-40.00	3.81	3.05	2.61	2.75	2.61				
35.01-35.50	3.50	40.01-40.50	3.50	3.04	2.44	2.74	2.44				
35.51-36.00	3.34	40.51-41.00	3.34	3.03	2.28	2.73	2.28				
36.01-36.50	3.11	41.01-41.50	3.11	3.02	2.11	2.72	2.11				
36.51-37.00	2.96	41.51-42.00	2.96	3.01	1.94	2.71	1.94				
37.01-37.50	2.80	42.01-42.50	2.80	3.00	1.78	2.70	1.78				
37.51-38.00	2.64	42.51-43.00	2.64	2.99	1.61	2.69	1.61				
38.01-38.50	2.49	43.01-43.50	2.49	2.98	1.44	2.68	1.44				
38.51-39.00	2.33	43.51-44.00	2.33	2.97	1.28	2.67	1.28				
				2.96	1.11	2.66	1.11				
				2.95	1.00	2.65	1.00				
				2.94	0.89	2.64	0.89				
				2.93	0.78	2.63	0.78				
				2.92	0.67	2.62	0.67				
				2.91	0.56	2.61	0.56				

### 篮球

#### (一) 助跑摸高

测试方法：助跑单脚跳起摸高，以摸高的最高度记分，每人做两次，计其中一次最

佳成绩。

### （二）往返运球投篮（见图3）

测试方法：由球场右侧边线中点开始，面向球篮以右手运球上篮，同时开始计时；球投中篮后，仍以右手运球至左侧边线中点，然后折转换左手运球上篮；投中篮后，仍以左手运球回到原起点；同样再重复上述运球投篮一次，再回到原起点时停表。

要求：连续运球，不得远推运球上篮；必须投中篮后，才能继续运球，投不中要继续再投，直到投中；投篮的手（左手投或右手投）不加限制。

### （三）投篮（见图4）

测试方法：以篮圈投影中心为圆心，以该点至罚球线的距离为半径，划一圆弧。开始时考生在弧线处做跳投，并开始计时；投篮后自己抢篮板球，再运至弧线外再跳投，连续做一分钟（女生投篮可做定位投，也可以做跳投）。

要求：必须向上起跳投篮，否则不算投篮；投篮时不得踏线或过线，不得带球跑，违者投中无效。

### （四）全场（或半场）比赛

测试方法：根据考生人数或当地具体情况，进行全场或半场的编队比赛，采用半场盯人防守，测验其技术和战术的运用能力。对成绩较好的考生，可再进行一轮比赛，每场比赛时间，要以能够全部观察、了解每名考生的情况而定。

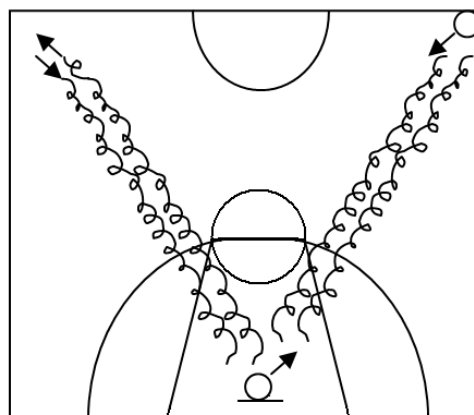
评定的内容：

（1）个人攻击能力：观察进攻技术运用的合理性和熟练程度。重点看投篮、突破和传接球。

（2）防守能力：观察个人防守和协同防守能力。

（3）战术意识：观察全场比赛中攻守转换速度、快攻意识和个人战术行动的能力。

起终点。



场地路线图

图3 场地路线图

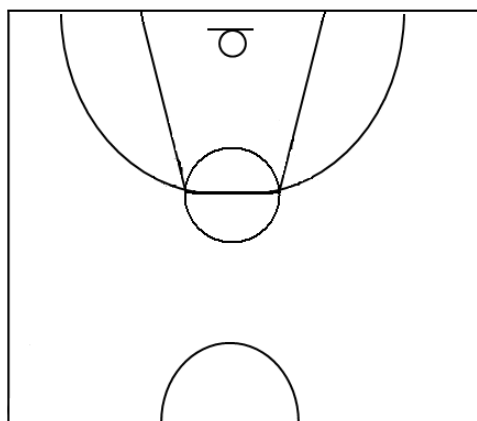


图4 投篮场地图

## 排球专项评分表

测试项目	分值及评定方法
助跑摸高	满分 4 分，具体评分标准见下表
三米移动	满分 2 分，具体评分标准见下表
发球	满分 4 分，其中达标 3 分，技评 1 分，达标满分为 6 个球，每失误一球扣 0.5 分
垫球	满分 4 分，其中达标 3 分，技评 1 分，达标满分为 6 个球，每失误一球扣 0.5 分
传球	满分 4 分，其中达标 3 分，技评 1 分，达标满分为 6 个球，每失误一球扣 0.5 分
扣球	满分 4 分，其中达标 3 分，技评 1 分，达标满分为 6 个球，每失误一球扣 0.5 分
比赛	满分 3 分
满分	25 分

男子助跑摸高		男子三米移动		女子助跑摸高		女子三米移动	
成绩(米)	分值	成绩(秒)	分值	成绩(米)	分值	成绩(秒)	分值
≥3.15	4.0	≤11.5	2.00	≥2.85	4.0	≤12.5	2.00
3.14	3.8	11.6	1.92	2.84	3.8	12.6	1.92
3.13	3.6	11.7	1.84	2.83	3.6	12.7	1.84
3.12	3.4	11.8	1.76	2.82	3.4	12.8	1.76
3.11	3.2	11.9	1.68	2.81	3.2	12.9	1.68
3.10	3.0	12.0	1.60	2.80	3.00	13.0	1.60
3.09	2.8	12.1	1.52	2.79	2.8	13.1	1.52
3.08	2.6	12.2	1.44	2.78	2.6	13.2	1.44
3.07	2.4	12.3	1.36	2.77	2.4	13.3	1.36
3.06	2.2	12.4	1.28	2.76	2.2	13.4	1.28
3.05	2.0	12.5	1.20	2.75	2.0	13.5	1.20
3.04	1.8	12.6	1.12	2.74	1.8	13.6	1.12
3.03	1.6	12.7	1.04	2.73	1.6	13.7	1.04
3.02	1.4	12.8	0.96	2.72	1.4	13.8	0.96
3.01	1.2	12.9	0.88	2.71	1.2	13.9	0.88
3.00	1.0	13.0	0.80	2.70	1.0	14.0	0.80
2.99	0.8	13.1	0.72	2.69	0.8	14.1	0.72
2.98	0.6	13.2	0.64	2.68	0.6	14.2	0.64
2.97	0.4	13.3	0.56	2.67	0.4	14.3	0.56
2.96	0.2	13.4	0.48	2.66	0.2	14.4	0.48

### 排球

#### (一) 助跑摸高

测试方法：采用二、三步助跑，双脚踏地起跳，用单手摸高。每人做 3 次，取最高次计算成绩。

## (二) 3米移动 (见图5)

场地设置：做长为3米的AB、AC两条直线垂直相交于A，再做角A的平分线AD，长也为3米。角的平分线与角的两条边线夹角均为45°。三条直线的宽均为5厘米。以B、C、D三个端点中央为圆心，各划一个直径为5厘米的白色圆点为标志点。

测试方法：在距离3米的三条直线内往返两次，每移动到一边用手触标志点。每人只做1次。

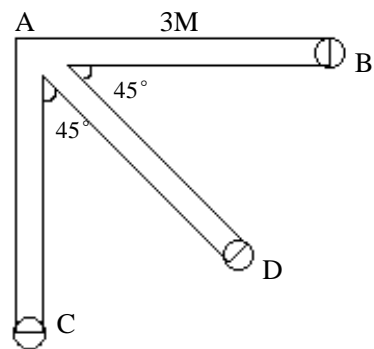


图5 3米移动场地图

## (三) 发球技术

测试方法：上手飘球、勾手飘球、大力发球任选一种；站在发球区内连续发7个球。

## (四) 垫球技术 (见图6)

测试方法：接对方中场掷过来的球。站在六号区用双手垫球7次。要求垫到2、3号位之间，有一定的弧度，距网60~80厘米。

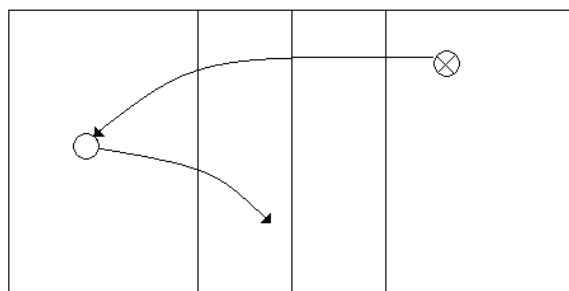


图6 垫球技术测试方法示意图

## (五) 传球技术 (见图7)

测试方法：站在2、3号位之间。由后场抛球，向4号位传球7次。要求把球传到4号区，离网30—60厘米，离边线30—100厘米，有一定的弧度高度，适合于扣球。

## (六) 扣球技术 (见图8)

测试方法：3号位传球，在4号位扣一般高球。扣球7次，斜线4次，直线3次。要求先扣斜线，后扣直线。扣出的球必须有一定力量，如果扣球时球碰到网上沿后再落入区内，该球不算成功或失误，可重扣一次。直线、斜线的标志见图8。

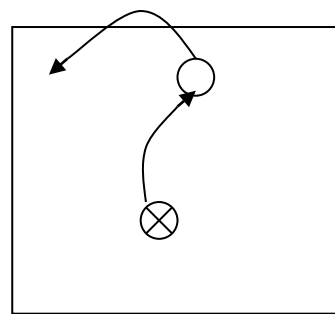


图7 传球技术测试方法示意图

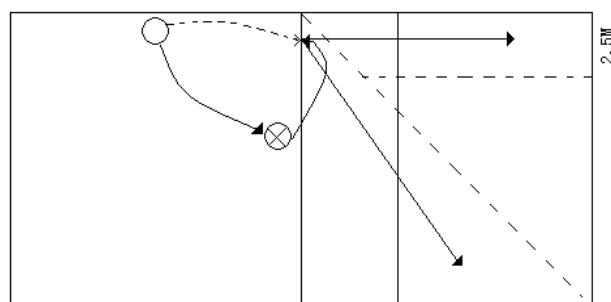


图8 扣球技术测试方法示意图

(七) 四对四 (或六对六) 比赛

测试方法：按考生人数多少进行分组，实力尽量做到平均。通过比赛观察考生各项技术、战术的运用能力、临场战术意识和拼搏精神。



### 武术专项评分表

测试项目	分值	测试内容	分值		评定要求
专项素质	13分	竖叉（左、右）	2分（左）	2分（右）	5人一组，左右各踢5次，共踢2遍
		正踢腿（左、右）	1分（左）	1分（右）	
		腾空飞脚	2分		
		旋风脚	5分		
套路（任选一套）	12分	拳术一套	12分		长拳、南拳、太极拳不少于60秒
		器械一套	12分		刀、枪、剑、棍不少于60秒
专项满分	25分				

## 乒乓球专项评分表

测验项目		分值	评分办法
1. 正手攻球		6分	其中达标满分3分，计算受试人攻球板数，成功攻球30板为满分，每失误一板扣0.1分；技评分满分3分，技术分优、良、及格、不及格四种级别，分数分别为3分、2分、1分、0分
2. 结合技术 (接受试 者个人打 法类型每 人自选一 项)	(1) 左推右攻	7分	其中达标满分4分，受试人左推右攻两板球为一组，连续成功击球20组为满分，失误一组扣0.2分；技评分满分3分，技术分优、良、及格、不及格四种级别，分数分别为3分、2分、1分、0分
	(2) 正反手攻球		
	(3) 正反手削球		
	(4) 连续拉弧圈球		
3. 实战测验		12分	根据报考人数，组织循环或淘汰赛，通过比赛观察受试者的全面技术水平和战术意识，并排列名次
满分		25分	

## 羽毛球专项评分表

测试项目	分值	评分标准
技术评定	9分	见表1
达标	10分	见表2
实战能力	6分	见表3

附表1 技术评定（占9分）

测试内容	评分标准	分值	等级
1. 发球 2. 后场技术 （高球、吊球） 3. 网前技术（搓球、 推球、勾球）	技术动作规范、协调、一致性强，有良好的控球能力，击球点正确	90~100	优秀
	动作比较规范、协调，具有较强的控球能力，击球点比较正确	75~89	良好
	动作比较合乎规范，控球能力较差，动作协调性一般	60~74	及格
	不能达到及格标准者	60分以下	不及格

附表2 达标（占10分）

达标项目	方法	标准
1. 正手发高远球	被测试者向左右发球区各发10个球，所发出的球落入规定的区域内（双打后发球线一端线）	每球得1分
2. 高球和吊球	测试者向被测试者后场依左、右、左、右……的顺序发20个高球，被测试者按规定的顺序（正手直线吊球、头顶对角线高球、正手对角线高球、头顶直线吊球、正手对角线吊球、头顶直线高球、正手直线高球、头顶对角线吊球……）将球回击到场上四个规定区域	每成功1球得4分

附表3 实战能力（占6分）

测试方法	评分标准
根据考生情况分组比赛	根据其实战中的技术、战术运用能力给予相应评分

## 网球专项评分表

测试项目	分值	评分标准
1. 底线正、反拍击球	8分	被测试者在端线附近，将测试者随即发来的靠近端线附近的20个球，运用正、反拍任意还击到对方场地的规定区域内（靠近端线和单打边线的长为3米的两个正方形），击球弧度规定在离地3米以下的高度。球的落地点落在场内的规定区域内，每球得5分；落在场内规定的区域外，每球得3分；失误无分，擦网后落在场内不计分，重击。满分为100分
2. 定点发球	5分	按发球规则规定，左右发球区各发10个球。第一落点落在发球区内，第二落点在限制线外每球得5分，如第二落点在限制线内则每球得3.5分。女同学的限制线在端线后2米处，男同学的限制线在端线后3米处。发球失误无分，擦网重发。满分为100分
3. 比赛	12分	采用单循环赛，一盘定胜负（当人数大于3人时，可对每盘的局数进行调整）。根据比赛实际名次和局数胜负率评分
满 分	25分	

### 男子游泳专项评分表（100米）

自由泳		仰泳		蛙泳		蝶泳	
成绩（秒）	分值	成绩（秒）	分值	成绩（秒）	分值	成绩（秒）	分值
≤66.00	25.00	≤75.00	25.00	≤81.00	25.00	≤72.00	25.00
66.01-66.85	24.38	75.01-75.80	24.38	81.01-81.70	24.38	72.01-72.90	24.38
66.86-67.68	23.75	75.81-76.58	23.75	81.71-82.38	23.75	72.91-73.78	23.75
67.69-68.49	23.13	76.59-77.34	23.13	82.39-83.04	23.13	73.79-74.63	23.13
68.50-69.27	22.50	77.35-78.08	22.50	83.05-83.69	22.50	74.64-75.46	22.50
69.28-70.03	21.88	78.09-78.80	21.88	83.70-84.32	21.88	75.47-76.27	21.88
70.04-70.77	21.25	78.81-79.50	21.25	84.33-84.93	21.25	76.28-77.05	21.25
70.78-71.49	20.63	79.51-80.18	20.63	84.94-85.52	20.63	77.06-77.81	20.63
71.50-72.19	20.00	80.19-80.84	20.00	85.53-86.09	20.00	77.82-78.55	20.00
72.20-72.87	19.38	80.85-81.48	19.38	86.10-86.65	19.38	78.56-79.27	19.38
72.88-73.52	18.75	81.49-82.10	18.75	86.66-87.19	18.75	79.28-79.96	18.75
73.53-74.15	18.13	82.11-82.69	18.13	87.20-87.71	18.13	79.97-80.63	18.13
74.16-74.76	17.50	82.70-83.26	17.50	87.72-88.21	17.50	80.64-81.28	17.50
74.77-75.35	16.88	83.27-83.81	16.88	88.22-88.69	16.88	81.29-81.90	16.88
75.36-75.92	16.25	83.82-84.34	16.25	88.70-89.16	16.25	81.91-82.50	16.25
75.93-76.46	15.63	84.35-84.85	15.63	89.17-89.61	15.63	82.51-83.08	15.63
76.47-76.98	15.00	84.86-85.34	15.00	89.62-90.04	15.00	83.09-83.63	15.00
76.99-77.48	14.38	85.35-85.81	14.38	90.05-90.45	14.38	83.64-84.16	14.38
77.49-77.96	13.75	85.82-86.26	13.75	90.46-90.84	13.75	84.17-84.67	13.75
77.97-78.42	13.13	86.27-86.69	13.13	90.85-91.22	13.13	84.68-85.15	13.13
78.43-78.86	12.50	86.70-87.10	12.50	91.23-91.58	12.50	85.16-85.61	12.50
78.87-79.27	11.88	87.11-87.49	11.88	91.59-91.92	11.88	85.62-86.05	11.88
79.28-79.66	11.25	87.50-87.86	11.25	91.93-92.24	11.25	86.06-86.47	11.25
79.67-80.03	10.63	87.87-88.21	10.63	92.25-92.55	10.63	86.48-86.86	10.63
80.04-80.38	10.00	88.22-88.54	10.00	92.56-92.84	10.00	86.87-87.23	10.00
80.39-80.71	9.38	88.55-88.85	9.38	92.85-93.11	9.38	87.24-87.58	9.38
80.72-81.02	8.75	88.86-89.14	8.75	93.12-93.36	8.75	87.59-87.90	8.75
81.03-81.30	8.13	89.15-89.41	8.13	93.37-93.59	8.13	87.91-88.20	8.13
81.31-81.56	7.50	89.42-89.66	7.50	93.60-93.81	7.50	88.21-88.48	7.50
81.57-81.80	6.88	89.67-89.89	6.88	93.82-94.01	6.88	88.49-88.73	6.88
81.81-82.02	6.25	89.90-90.10	6.25	94.02-94.19	6.25	88.74-88.96	6.25
82.03-82.22	5.63	90.11-90.28	5.63	94.20-94.35	5.63	88.97-89.17	5.63
82.23-82.39	5.00	90.29-90.44	5.00	94.36-94.49	5.00	89.18-89.35	5.00
82.40-82.54	4.38	90.45-90.58	4.38	94.50-94.62	4.38	89.36-89.51	4.38
82.55-82.67	3.75	90.59-90.70	3.75	94.63-94.73	3.75	89.52-89.65	3.75
82.68-82.78	3.13	90.71-90.80	3.13	94.74-94.82	3.13	89.66-89.77	3.13
82.79-82.87	2.50	90.81-90.88	2.50	94.83-94.89	2.50	89.78-89.86	2.50
82.88-82.94	1.88	90.89-90.94	1.88	94.90-94.94	1.88	89.87-89.93	1.88
82.95-82.98	1.25	90.95-90.98	1.25	94.95-94.98	1.25	89.94-89.98	1.25
82.99-83.00	0.63	90.99-91.00	0.63	94.99-95.00	0.63	89.99-90.00	0.63

### 女子游泳专项评分表（100米）

自由泳		仰泳		蛙泳		蝶泳	
成绩（秒）	分值	成绩（秒）	分值	成绩（秒）	分值	成绩（秒）	分值
≤74.00	25.00	≤82.00	25.00	≤90.00	25.00	≤81.00	25.00
74.01-75.05	24.38	82.01-83.00	24.38	90.01-90.75	24.38	81.01-81.95	24.38
75.06-76.07	23.75	83.01-83.97	23.75	90.76-91.48	23.75	81.96-82.88	23.75
76.08-77.07	23.13	83.98-84.92	23.13	91.49-92.19	23.13	82.89-83.78	23.13
77.08-78.04	22.50	84.93-85.84	22.50	92.20-92.88	22.50	83.79-84.66	22.50
78.05-78.98	21.88	85.85-86.74	21.88	92.89-93.55	21.88	84.67-85.51	21.88
78.99-79.90	21.25	86.75-87.61	21.25	93.56-94.20	21.25	85.52-86.34	21.25
79.91-80.79	20.63	87.62-88.46	20.63	94.21-94.83	20.63	86.35-87.14	20.63
80.80-81.65	20.00	88.47-89.28	20.00	94.84-95.45	20.00	87.15-87.92	20.00
81.66-82.48	19.38	89.29-90.07	19.38	95.46-96.05	19.38	87.93-88.68	19.38
82.49-83.29	18.75	90.08-90.84	18.75	96.06-96.63	18.75	88.69-89.41	18.75
83.30-84.07	18.13	90.85-91.58	18.13	96.64-97.19	18.13	89.42-90.12	18.13
84.08-84.82	17.50	91.59-92.30	17.50	97.20-97.73	17.50	90.13-90.80	17.50
84.83-85.55	16.88	92.31-92.99	16.88	97.74-98.25	16.88	90.81-91.46	16.88
85.56-86.25	16.25	93.00-93.66	16.25	98.26-98.75	16.25	91.47-92.09	16.25
86.26-86.92	15.63	93.67-94.30	15.63	98.76-99.23	15.63	92.10-92.70	15.63
86.93-87.57	15.00	94.31-94.92	15.00	99.24-99.69	15.00	92.71-93.28	15.00
87.58-88.19	14.38	94.93-95.51	14.38	99.70-100.13	14.38	93.29-93.84	14.38
88.20-88.78	13.75	95.52-96.07	13.75	100.14-100.55	13.75	93.85-94.38	13.75
88.79-89.35	13.13	96.08-96.61	13.13	100.56-100.95	13.13	94.39-94.89	13.13
89.36-89.89	12.50	96.62-97.12	12.50	100.96-101.33	12.50	94.90-95.38	12.50
89.90-90.40	11.88	97.13-97.61	11.88	101.34-101.70	11.88	95.39-95.84	11.88
90.41-90.88	11.25	97.62-98.07	11.25	101.71-102.05	11.25	95.85-96.28	11.25
90.89-91.34	10.63	98.08-98.51	10.63	102.06-102.38	10.63	96.29-96.69	10.63
91.35-91.77	10.00	98.52-98.92	10.00	102.39-102.69	10.00	96.70-97.08	10.00
91.78-92.17	9.38	98.93-99.30	9.38	102.70-102.98	9.38	97.09-97.45	9.38
92.18-92.55	8.75	99.31-99.66	8.75	102.99-103.25	8.75	97.46-97.79	8.75
92.56-92.90	8.13	99.67-99.99	8.13	103.26-103.50	8.13	97.80-98.11	8.13
92.91-93.22	7.50	100.00-100.30	7.50	103.51-103.72	7.50	98.12-98.40	7.50
93.23-93.52	6.88	100.31-100.58	6.88	103.73-103.94	6.88	98.41-98.67	6.88
93.53-93.79	6.25	100.59-100.84	6.25	103.95-104.13	6.25	98.68-98.91	6.25
93.80-94.03	5.63	100.85-101.07	5.63	104.14-104.30	5.63	98.92-99.13	5.63
94.04-94.25	5.00	101.08-101.28	5.00	104.31-104.45	5.00	99.14-99.32	5.00
94.26-94.44	4.38	101.29-101.46	4.38	104.46-104.58	4.38	99.33-99.49	4.38
94.45-94.60	3.75	101.47-101.61	3.75	104.59-104.70	3.75	99.50-99.64	3.75
94.61-94.73	3.13	101.62-101.74	3.13	104.71-104.80	3.13	99.65-99.76	3.13
94.74-94.84	2.50	101.75-101.84	2.50	104.81-104.88	2.50	99.77-99.86	2.50
94.85-94.92	1.88	101.85-101.92	1.88	104.89-104.94	1.88	99.87-99.93	1.88
94.93-94.97	1.25	101.93-101.97	1.25	104.95-104.98	1.25	99.94-99.98	1.25
94.98-95.00	0.63	101.98-102.00	0.63	104.99-105.00	0.63	99.99-100.00	0.63

附录：

## 教育部、卫生部、中国残疾人联合会关于印发 《普通高等学校招生体检工作指导意见》的通知

（教学〔2003〕3号）

随着我国经济社会的快速发展，社会文明程度的进一步提高，我国高等教育开始进入大众化阶段，大学生就业已实行双向选择，原在普通高等学校招生中实行的《普通高等学校招生体检标准》已不能适应新形势的要求。为此，在充分征求高等学校、教育行政部门和卫生部门意见的基础上，教育部、卫生部、中国残疾人联合会制定了《普通高等学校招生体检工作指导意见》（简称《指导意见》），并在2003年普通高等学校招生中实行。为做好普通高等学校招生体检工作，现将有关事项通知如下：

一、《指导意见》是深入贯彻依法行政、依法治招、进一步扩大高等学校招生自主权，明确高等学校在招生体检方面的责任、深化高等学校招生管理体制改革的的重要举措，体现了对所有考生权益的保护，对残疾考生的关爱和以人为本的理念。

二、《指导意见》对普通高等学校录取新生身体状况的要求与原《普通高等学校招生体检标准》不同的是：

1. 进一步放宽对患疾病或生理缺陷者的录取要求。除患有传染性疾病、精神性疾病、血液病、心脏病、高血压等无法完成学业的疾病及学习不能自理的考生，高等学校可以不予录取外，对患有其他疾病的考生，只要不影响专业学习和其他学生，录取时一般应不受限制。

2. 对原体检标准规定患有某种疾病或生理缺陷的考生不能录取的专业进行了调整。明确了由于所患某种疾病或生理缺陷，不能按专业培养方案完成学业的录取受限专业；对患有不影响专业学习的某种疾病或生理缺陷，但今后对在该专业领域内就业可能有影响的，提出不宜就读专业的指导性建议，考生可根据自身情况选报专业。

3. 由于视力及肝功能不正常等方面的原因，高等学校可限定部分专业不予录取。

4. 对肢体残疾、不影响所报专业学习，且高考成绩达到录取要求的考生，高等学校不能因其残疾而不予录取。

5. 高等学校应对入学新生的身体健康状况进行复查，对复查后不能进行正常学习的，按学籍管理规定处理。

三、《指导意见》只作为高等学校录取新生时对其身体健康状况要求的指导性意见。高等学校可根据本校的办学条件和专业培养要求，提出对考生身体健康状况的补充规定，补充规定必须合法、合理，有详细的说明和解释，但不得以不具备办学条件或不符合培养要求为由，

拒收确能进行所报专业学习的残疾考生。补充规定要在招生章程中向社会公布。

四、普通高等学校招生体检工作，是高等学校录取时对考生进行德智体全面考核的一项重要内容，各省、自治区、直辖市招生委员会和高等学校要充分重视，并根据本通知的有关要求，制定详细的实施办法，向社会做好宣传解释工作。省级招办在录取阶段要给高等学校提供完整、清晰的考生体检电子档案，以便于高等学校录取时审核。残疾考生招生工作是高校招生工作的有机组成部分，省级招生委员会可吸收本省残联作为成员单位，加强协调与合作。

五、原《普通高等学校招生体检标准》从本通知发布之日起停止执行。

六、请各省、自治区、直辖市招生委员会将本通知及《指导意见》尽快转发至本地区各高等学校。



# 普通高等学校招生体检工作指导意见

## 一、患有下列疾病者，学校可以不予录取

1. 严重心脏病（先天性心脏病经手术治愈，或房室间隔缺损分流量少，动脉导管未闭返流血量少，经二级以上医院专科检查确定无需手术者除外）、心肌病、高血压病。

2. 重症支气管扩张、哮喘，恶性肿瘤、慢性肾炎、尿毒症。

3. 严重的血液、内分泌及代谢系统疾病、风湿性疾病。

4. 重症或难治性癫痫或其他神经系统疾病；严重精神病未治愈、精神活性物质滥用和依赖。

5. 慢性肝炎病人并且肝功能不正常者（肝炎病原携带者但肝功能正常者除外）。

6. 结核病除下列情况外可以不予录取：

（1）原发型肺结核、浸润性肺结核已硬结稳定；结核型胸膜炎已治愈或治愈后遗有胸膜肥厚者；

（2）一切肺外结核（肾结核、骨结核、腹膜结核等）、血行性播散型肺结核治愈后一年以上未复发，经二级以上医院（或结核病防治所）专科检查无变化者；

（3）淋巴腺结核已临床治愈无症状者。

## 二、患有下列疾病者，学校有关专业可不予录取

1. 轻度色觉异常（俗称色弱）不能录取的专业：以颜色波长作为严格技术标准的化学类、化工与制药类、药学类、生物科学类、公安技术类、地质学类各专业，医学类各专业；生物工程、生物医学工程、动物医学、动物科学、野生动物与自然保护管理、心理学、应用心理学、生态学、侦察学、特种能源工程与烟火技术、考古学、海洋科学、海洋技术、轮机工程、食品科学与工程、轻化工程、林产化工、农学、园艺、植物保护、茶学、林学、园林、蚕学、农业资源与环境、水产养殖学、海洋渔业科学与技术、材料化学、环境工程、高分子材料与工程、过程装备与控制工程、学前教育、特殊教育、体育教育、运动训练、运动人体科学、民族传统体育各专业。

2. 色觉异常Ⅱ度（俗称色盲）不能录取的专业，除同轻度色觉异常外，还包括美术学、绘画、艺术设计、摄影、动画、博物馆学、应用物理学、天文学、地理科学、应用气象学、材料物理、矿物加工工程、资源勘探工程、冶金工程、无机非金属材料工程、交通运输、油气储运工程等专业。专科专业与以上专业相同或相近专业。

3. 不能准确识别红、黄、绿、蓝、紫各种颜色中任何一种颜色的导线、按键、信号灯、几何图形者不能录取的专业：除同轻度色觉异常、色觉异常Ⅱ度两类列出专业外，还包括经济学类、管理科学与工程类、工商管理类、公共管理类、农业经济管理类、图书档案学类专业。不能准确在显示器上识别红、黄、绿、蓝、紫各颜色中任何一种颜色的数码、字母者

不能录取到计算机科学与技术等专业。

4. 裸眼视力任何一眼低于 5.0 者，不能录取的专业：飞行技术、航海技术、消防工程、刑事科学技术、侦察。专科专业：海洋船舶驾驶及与以上专业相同或相近专业（如民航空中交通管制）。

5. 裸眼视力任何一眼低于 4.8 者，不能录取的专业：轮机工程、运动训练、民族传统体育。专科专业：烹饪与营养、烹饪工艺等。

6. 乙型肝炎表面抗原携带者不能录取的专业：学前教育、航海技术、飞行技术等。专科专业：面点工艺、西餐工艺、烹饪与营养、烹饪工艺、食品科学与工程等。（注：现按《教育部办公厅 卫生部办公厅关于普通高等学校招生学生入学身体检查取消乙肝项目检测有关问题的通知》执行。）

### 三、患有下列疾病不宜就读的专业

1. 主要脏器：肺、肝、肾、脾、胃肠等动过较大手术，功能恢复良好，或曾患有心肌炎、胃或十二指肠溃疡、慢性支气管炎、风湿性关节炎等病史，甲状腺机能亢进已治愈一年的，不宜就读地矿类、水利类、交通运输类、能源动力类、公安学类、体育学类、海洋科学类、大气科学类、水产类、测绘类、海洋工程类、林业工程类、武器类、森林资源类、环境科学类、环境生态类、旅游管理类、草业科学类各专业，及土木工程、消防工程、农业水利工程、农学、法医学、水土保持与荒漠化防治、动物科学各专业。专科专业不宜就读烹饪工艺、西餐工艺、面点工艺、烹饪与营养、表演、舞蹈学、雕塑、考古学、地质学、建筑工程、交通土建工程、工业设备安装工程、铁道与桥梁工程、公路与城市道路工程、公路与桥梁工程、铁道工程、工业与民用建筑工程专业。

2. 先天性心脏病经手术治愈，或房室间隔缺损分流量少，动脉导管未闭返流量少，经二级以上医院专科检查确定无需手术者不宜就读的专业同第三部分第一条。

3. 肢体残疾（不继续恶化），不宜就读的专业同第三部分第一条。

4. 屈光不正（近视眼或远视眼，下同）任何一眼矫正到 4.8 镜片度数大于 400 度的，不宜就读海洋技术、海洋科学、测控技术与仪器、核工程与核技术、生物医学工程、服装设计与工程、飞行器制造工程。专科专业：与以上相同或相近专业。

5. 任何一眼矫正到 4.8 镜片度数大于 800 度的，不宜就读地矿类、水利类、土建类、动物生产类、水产类、材料类、能源动力类、化工与制药类、武器类、农业工程类、林业工程类、植物生产类、森林资源类、环境生态类、医学类、心理学类、环境与安全类、环境科学类、电子信息科学类、材料科学类、地质学类、大气科学类及地理科学、测绘工程、交通工程、交通运输、油气储运工程、船舶与海洋工程、生物工程、草业科学、动物医学各专业。专科专业：与以上相同或相近专业。

6. 一眼失明另一眼矫正到 4.8 镜片度数大于 400 度的，不宜就读工学、农学、医学、法

学各专业及应用物理学、应用化学、生物技术、地质学、生态学、环境科学、海洋科学、海洋技术、生物科学、应用心理学等专业。

7. 两耳听力均在 3 米以内，或一耳听力在 5 米另一耳全聋的，不宜就读法学各专业、外国语言文学各专业以及外交学、新闻学、侦察学、学前教育、音乐学、录音艺术、土木工程、交通运输、动物科学、动物医学各专业、医学各专业。

8. 嗅觉迟钝、口吃、步态异常、驼背，面部疤痕、血管瘤、黑色素痣、白癜风的，不宜就读教育学类、公安学类各专业以及外交学、法学、新闻学、音乐表演、表演各专业。

9. 斜视、嗅觉迟钝、口吃不宜就读医学类专业。

此部分内容供考生在报考专业志愿时参考。学校不得以此为依据，拒绝录取达到相关要求的考生。

#### 四、其他

1. 未列入专业目录或经教育部批准有权自定新的学科专业，学校招生时可根据专业性质、特点，提出学习本专业对身体素质、生理条件的要求，并在招生章程中明确刊登，做好咨询解释工作。

2. 公安类普通高等学校招生体检按公政治〔2000〕137号文件执行。

3. 中国人民解放军院校招收学员体格检查按〔1997〕后联字2号文件执行。

（注：公安类普通高等学校招生体检现已按军后卫〔2016〕305号文件执行；中国人民解放军院校招收学员体格检查现已按军后卫〔2016〕305号文件执行。）

# 教育部办公厅 卫生部办公厅关于普通高等学校招生 学生入学身体检查取消乙肝项目检测有关问题的通知

(教学厅〔2010〕2号)

各省、自治区、直辖市及新疆生产建设兵团教育厅(教委)、卫生厅(局), 高校招生委员会办公室:

按照《食品安全法》和《人力资源和社会保障部 教育部 卫生部关于进一步规范入学和就业体检项目维护乙肝表面抗原携带者入学和就业权利的通知》(人社部发〔2010〕12号)的要求, 现将普通高等学校招生学生入学身体检查涉及乙肝检查等事项通知如下:

一、取消教育部 卫生部 中国残疾人联合会印发的《普通高等学校招生体检工作指导意见》(教学〔2003〕3号附件)中乙型肝炎表面抗原携带者不能录取学前教育、航海技术、飞行技术、面点工艺、西餐工艺、烹饪与营养、烹饪工艺、食品科学与工程专业的限制。

二、取消乙肝项目检测, 即乙肝病毒感染标志物检测, 包括乙肝病毒表面抗原、乙肝病毒表面抗体、乙肝病毒 e 抗原、乙肝病毒 e 抗体、乙肝病毒核心抗体和乙肝病毒脱氧核糖核苷酸检测等, 俗称“乙肝五项”和 HBV-DNA 检测; 继续保留丙氨酸氨基转移酶 (ALT, 简称转氨酶) 检测作为体检项目。如果受检者转氨酶正常, 不得进行乙肝项目检测; 如果转氨酶异常, 可进一步明确诊断。

三、研究生招生对学生的入学身体检查, 严格按上述规定执行。

四、请各省级高校招生办公室据此规范入学体检表格内容。

五、请各省、自治区、直辖市教育厅(教委)将本通知转发至本地区所有普通高等学校和研究生招生单位。

六、本通知自发布之日起施行。

教育部办公厅 卫生部办公厅

2010年2月20日



[www.shmeea.edu.cn](http://www.shmeea.edu.cn)

版权所有

上海市教育考试院 编